

MONTAGEANLEITUNG MULTI-FENCE CO-EX / CUBE

WISSENSWERTES RUND UM BPC CO-EX

Sie haben sich für ein Produkt aus dem Werkstoff BPC entschieden. Der Verbundwerkstoff BPC (Bamboo–Polymere–Composite) ist eine Kombination aus 60% Bambus und einem thermoplastischen Polymer (40%) in Verbindung mit Additiven. Die Besonderheit der Co-Extrusionsprofile liegt darin, dass ein spezieller, **widerstandsfähiger Kunststoff** um die BPC-Profile gelegt wird - unter Druck und Wärme wird beides miteinander verbunden. Auf die Oberfläche geprägte Holzstrukturen und feine Farbnuancen schaffen eine Echtholzdielen ähnliche Optik.

BPC ist ein **thermoplastischer Werkstoff**. Anders als Holz „arbeitet“ er kaum in der Breite. Dafür dehnt er sich in der Länge bei Wärme aus und zieht sich bei Kälte zusammen. Die Co-Extrusion vermindert diese **Längenausdehnung**, schließt sie jedoch nicht gänzlich aus. Aufgrund dessen kann es in besonders warmen Zeiträumen zu einer Bauchigkeit der Sichtschutzelemente kommen.

Das Material ist dauerhaft und unempfindlich gegen Schmutz, Beschädigungen und Witterungseinflüsse. Achten Sie dennoch beim Transport und bei der Montage darauf, dass Sie die Profile nicht **Beschädigen / Verkratzen**. BPC Co-Ex Profile dürfen nicht geölt werden. Leichte **Verschmutzungen** können Sie mit klarem Wasser und einer Bürste abwaschen. Bei hartnäckigeren Flecken verwenden Sie ausschließlich Wasser und handelsübliche Seife zur Reinigung. Reiniger mit schleifenden Bestandteilen, Reiniger in Cremeform, Lösungs- und Verdünnungsmittel, Scheuerschwämme sowie Stahlwolle sollten grundsätzlich NICHT verwendet werden. Ebenfalls darf der Osmo WPC & ALU Reiniger 8021 NICHT verwendet werden. Verzichten Sie auch auf den Einsatz eines Hochdruckreinigers. Die BPC Co-Ex Profile dürfen NICHT nachgeschliffen werden. Sie würden damit die Kunststoffoberfläche beschädigen.

WISSENSWERTES RUND UM ALUMINIUM

Ihre Pfosten und Ihr Start- und Abschlussprofil sind aus dem Werkstoff Aluminium. Die Gewinnung von Aluminium ist sehr energieintensiv, dafür ist es zu 100% recyclingfähig. Der Wiederverwertungsprozess verbraucht nur sehr wenig Energie. Aluminium ist widerstandsfähig und langlebig - auch im Außenbereich.

Aluminium ist jedoch anfällig für **Beschädigungen durch Schläge und Stöße**, die zu Verformungen der Profile führen. Auch wenn diese die Langlebigkeit des Materials nicht minimieren, sollten Sie beim Transport und der Montage sorgsam mit dem Material umgehen. Ein **Schieben oder Ziehen** der Profile sollte vermieden werden, um die Farboberfläche nicht zu beschädigen. Sollten doch einmal Kratzer entstanden sein und die Farboberfläche ist beschädigt, so ist es möglich die Alupfosten/ -profile mit einem für Aluminium geeigneten Lack in passendem RAL-Farbtönen nachzuarbeiten.

Durch die **UV-Strahlung** auf die farbbeschichteten Alupfosten/ -profile kommt es zu einem natürlichen **Ausbleichen** des Glanzgrades.

Aufgrund der glatten Oberfläche der Pfosten/ Profile sind diese besonders pflegeleicht. **Verschmutzungen** setzen sich nicht fest. Kleine Verunreinigungen lassen sich meist mit einem weichen sauberen Tuch und warmem Wasser entfernen. Bei hartnäckigeren Flecken verwenden Sie ausschließlich Wasser und den Osmo WPC & ALU Reiniger 8021. Reiniger mit schleifenden Bestandteilen, Reiniger in Cremeform, Lösungs- und Verdünnungsmittel, Scheuerschwämme sowie Stahlwolle sollten grundsätzlich NICHT verwendet werden. Alupfosten/ -profile müssen/ dürfen nicht geölt werden.

WICHTIGE HINWEISE ZUR MONTAGE IHRER SICHTBLENDE

Bitte lesen Sie diese Montageanleitung, vor der Montage Ihrer Sichtblende, aufmerksam durch. Halten Sie sich bei der Planung und Ausführung in jedem Fall an allgemein bekannte handwerkliche Regeln und beachten Sie die örtlichen Gegebenheiten und Vorschriften. Bei Nichtbeachtung der Montageanleitung erlischt die Gewährleistung seitens Osmo. Vor der Montage sollten Sie alle Profile nachmessen, bevor Sie die Pfosten(-anker) setzen, da es produktions- und witterungsbedingt zu leichten Dimensionsschwankungen kommen kann. Legen Sie die Profile nebeneinander und sortieren Sie sie, gegebenenfalls gleichen Sie in der Länge an. Diese Anleitung stellt den aktuellen Stand der Technik dar. Wir entwickeln unsere Produkte und somit auch diese Anleitung ständig weiter. Unter www.osmo.de finden Sie den aktuellsten Stand, für die Montage Ihrer Sichtblende.

MONTAGEANLEITUNG MULTI-FENCE CO-EX / CUBE

SONDERANFERTIGUNGEN

Sonderanfertigungen (ausschließlich kleinere Varianten) können problemlos bauseits realisiert werden. Die Breite Ihrer Sichtblende können Sie durch Kürzen der Profile selbst bestimmen. Auch die Höhe des Elementes kann angepasst werden, indem ein oder mehrere Profile mit Nut- und Federverbindung weggelassen werden.

Die Multi-Fence Co-Ex / Cube Profile und die Aluminiumprofile sind, wie Harthölzer, mit hartmetallbestückten Holzbearbeitungswerkzeugen zu bearbeiten (sägen, bohren, fräsen). Auf scharfes Werkzeug ist zu achten!

Achtung: Verletzungsgefahr an scharfen Schnittkanten, besonders bei Aluminium!

PLANUNG IHRER SICHTBLENDENANLAGE

Sie benötigen: Aluminiumpfosten Typ B/D, Pfostenanker für Aluminiumpfosten, Pfostenkappen für Aluminiumpfosten und Sichtblenden Grundelement
Optional möglich: Tore, Nut-Abdeckleisten für Aluminiumpfosten, Nut-Abdeckleisten für Lichtband-Montage, Creativprofile Glas, Dekorprofile, Lichtprofile oben, Lichtprofile mittig, Einzelprofile für Eigenkreation, Aluminium Wandanschlusspfosten, Aluminiumpfosten Typ C

Berücksichtigen Sie bei der Montage des Creativprofils Glas die **unterschiedlichen Oberflächen** der Glasprofile, bedingt durch die Satinierung, Welche Seite Sie als **Vorder- und Rückseite** verwenden entscheiden Sie.

SCHRITT 1: PFOSTENABSTÄNDE BESTIMMEN



Tip:

Ermitteln Sie die genauen Pfostenabstände durch Einlegen eines Aluminiumstartprofils in die Pfostennuten. Achten Sie darauf, dass das Profil gerade liegt. Hierzu sind z.B. Hilfsklötzchen (Höhe 5 - 15 cm) zum Unterlegen unter das Aluminiumprofil hilfreich. Beachten Sie ggf. vorhandene Bodenunebenheiten, Gefälle etc.

Hinweis:

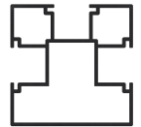
Länge der Aluminiumprofile: 1840 mm
Länge der BPC Co-Ex Profile: 1835 mm
Die BPC Co-Ex Profile haben dadurch noch etwas Platz zum Arbeiten in den Pfostennuten.

Achten Sie bei Über-Eckmontage darauf, dass das Aluminium Startprofil nicht auf Höhe einer Pfostenankerschraube liegt.

MONTAGEANLEITUNG MULTI-FENCE CO-EX / CUBE

SCHRITT 2: PFOSTENANKER MONTIEREN

Hinweis: Wenn Sie den Pfosten Typ D montieren, müssen Sie bereits bei der Montage des Pfostenankers auf die Ausrichtung achten. Entscheiden Sie, ob die glatte Seite oder die genutete Seite Ihre Vorderseite ist.



Der Aufbau im Erdreich

- > Heben Sie für das Fundament ein Loch von mind. 30 x 30 x 80 cm (je nach Bodenfestigkeit) aus.
- > Richten Sie den Anker mit Hilfe des Pfostens (Pfosten nur aufsetzen, nicht festschrauben) und Hilfslatten lotrecht aus.
- > Füllen Sie nun das Loch mit einem Zement-Kies-Gemisch im Verhältnis 1:3 auf.
Wichtig: Erst nach dem vollen Aushärten des Betons mit der Montage der Elemente beginnen.



Der Aufbau auf Fundamenten

- > Untergrund: Betonfundament oder ähnlich befestigter Untergrund. Steinplatten, Verbundsteine und Terrassendielen sind nicht geeignet.
- > Richten Sie den Anker mit Hilfe des Pfostens lotrecht aus (Pfosten nur aufsetzen, nicht festschrauben).
- > Befestigen Sie den Anker mit Dübeln/Verbundankern, die je nach Untergrund separat erworben werden müssen.



Grenzbebauung auf L-Stein

- > Jeder L-Stein muss ausreichend stabil in Beton montiert sein.
- > Der L-Anker muss an zwei Seiten an/ auf dem L-Stein an-/ aufliegen: senkrecht und waagrecht.
- > Richten Sie den Anker mit Hilfe des Pfostens lotrecht aus (Pfosten nur aufsetzen, nicht festschrauben).
- > Befestigen Sie den Anker mit Dübeln und Schrauben (nicht im Lieferumfang enthalten) durch allen 6 Bohrungen des Ankers.

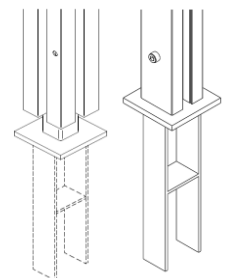
SCHRITT 3: PFOSTEN MONTIEREN

- > Bohren Sie mit Hilfe der beiliegenden Papierschablone die Löcher zur Befestigung des Pfostens an dem Pfostenanker vor. Weitere Details erhalten Sie auf der Papierschablone.
- > Die nicht für die Montage benötigten Nuten Ihres Aluminiumpfostens Typ B/D können Sie mit Aluminiumabdeckleisten verschließen. Die Abdeckleisten werden mit je 2 Gummigranulat-Pads gegen Verrutschen fixiert. Wir empfehlen die Montage der Abdeckleisten durchzuführen, bevor der Pfosten auf den Anker gesetzt wird. Entscheiden Sie, welche Ansicht Ihnen zusagt und schieben Sie die Abdeckleiste entsprechend in die Führungsschiene der Nut.



Für detaillierte Informationen zur Montage der Abdeckleisten und/ oder zur Integration einer Beleuchtung in der Pfostennut, beachten Sie unsere separate Montageanleitung ALUMINIUMPFOSTEN.

- > Setzen Sie den Pfosten auf den Pfostenanker. Die vorbereiteten Löcher im Aluminiumpfosten passen mit denen im Pfostenanker überein.
- > Befestigen Sie den Pfosten mit den zwei beiliegenden Zylinderschrauben mit Vierkantmutter.



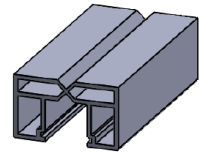
- Typ B: Schraubenköpfe und Vierkantmutter der Pfostenankerschrauben liegen in den Pfostennuten und können mit den Nut-Abdeckleisten verdeckt werden.
- Typ D: Je nach Ausrichtung (Vorder- und Rückseite) liegen die Schraubenköpfe bzw. die Vierkantmutter auf der glatten Pfostenseite sichtbar auf. Nur die gegenüberliegende Seite kann mit der Nut-Abdeckleiste verdeckt werden.
- Typ C: Variable Ecklösungen mit unterschiedlichen Winkeln bis zu 45° können Sie mit dem Aluminiumpfosten Typ C realisieren.
Bitte beachten Sie unsere separate Montageanleitung ALUMINIUMPFOSTEN.

Sie müssen die Schrauben so fest anziehen, dass der innere Aluminium-Pfostenkern sich an den Stahlanker anschmiegt. Tipp: Geben Sie einen Tropfen Öl an die Verbindung Zylinderschraube / Vierkantmutter.

MONTAGEANLEITUNG MULTI-FENCE CO-EX / CUBE

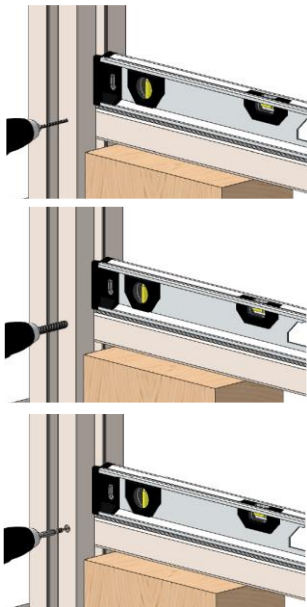
WANDANSCHLUSSPFOSTEN:

- > Schrauben und Dübel zur Wandbefestigung gehören nicht zum Lieferumfang, da diese auf die Beschaffenheit Ihrer Wand abgestimmt sein müssen.
- > Positionieren Sie den Wandanschlusspfosten und bohren Sie, entsprechend Ihrem Zubehör, vor. Die Verschraubung muss in der Nut des Aluminiumpfostens, an vertiefter Stelle erfolgen. Wir empfehlen den 1 m Pfosten zweimal (oben und unten) und den 2 m Pfosten dreimal (oben, unten und mittig) in die Wand zu verschrauben.
- > Versenken Sie die Schraubenköpfe vollständig in der Vertiefung, in der Nut des Wandanschlusspfosten, damit diese bei der Montage der Profile nachher nicht stören.
- > Besonderheit bei der Montage der Sichtblendenprofile:
Der Wandanschlusspfosten hat nur eine Gesamttiefe von 50 mm, daher kann die Profilverschraubung mit den 4,8 x 45 mm Linsenkopfschrauben nicht verdeckt erfolgen. Verzichten Sie auf die Ø 10 mm Bohrung der äußeren Pfostenwand und bohren Sie ausschließlich mit Ø 4 mm vor. Die Schraubenköpfe bleiben sichtbar, außen auf dem Wandanschlusspfosten. Alternativ setzen Sie kürzere Schrauben (4,8 x 30 mm) ein. Diese sind nicht im Lieferumfang des Bausatzes, sondern müssen bauseits besorgt werden.



SCHRITT 4: SICHTBLENDEN MONTAGE

- > Legen Sie das Aluminium-Startprofil 19 x 51 mm, unten geschlossen, Feder nach oben, zwischen die Pfosten, in die Pfostennuten ein. Damit Sie den von Ihnen gewünschten Abstand zum Erdreich einhalten, legen Sie die Hilfsklötzchen unter das Aluprofil. Achten Sie darauf, dass das Profil gerade liegt (Wasserwaage verwenden).
- > Mit zwei Bohrern (Bohrer 4 mm und Bohrer 10 mm) bereiten Sie die Bohrlöcher für die Montage des Aluminium-Startprofils vor.



Bohrungen mit dem Ø 4 mm Bohrer:

(HSS-Bohrer Lang DIN 340 Ø 4 mm, Gesamtlänge 119 mm / Spirale 78 mm)

- > Die Unterkante des Aluminium-Startprofils sollte mindestens 5 cm und maximal 15 cm Abstand zum Erdreich haben. Wenn Sie mit Hilfsklötzchen arbeiten ergibt sich die Höhe zwangsläufig.
- > Bohren Sie mit dem 4 mm Bohrer an gewünschter Stelle, mittig des Aluminium-Startprofils, durch die äußere und beide innenliegenden Pfostenwände, sowie durch das dazwischenliegende Aluminiumprofil. Tipp: Löcher vorher anzeichnen und ankörnen.

Bohrungen mit dem Ø 10 mm Bohrer:

- > Setzen Sie den 10 mm Bohrer auf die 4 mm Bohrung und bohren Sie ausschließlich die äußere Pfostenwand auf Ø 10 mm.
- > Verschrauben Sie das Aluminiumprofil mit den beiliegenden, selbstbohrenden Linsenkopfschrauben 4,8 x 45 mm und dem verlängerten Bit. Die Schrauben schneiden sich in die kleinere Vorbohrung und verschwinden dabei in Pfosten und können später mit den Gummistopfen verdeckt werden. Bitte ein niedriges Drehmoment einstellen!

- > Setzen Sie jetzt, nacheinander, alle BPC Co-Ex / Cube Nut- und Federprofile aufeinander. (Standard: Co-Ex 7 Profile / Cube 11 Profile)
Immer mit der Nut nach unten auf die Feder des darunter liegenden Profils. Diese Profile werden **nicht verschraubt**, sie liegen nur auf dem Startprofil auf.
- > Das Ende der Sichtblende bildet ein Aluminium-Abschlussprofil 19 x 41 mm (mit Nut, ohne Feder, oben gerade). Schieben Sie dieses Profil mit der Nut auf die Feder des letzten BPC Co-Ex / Cube Profils.
Das Abschlussprofil verschrauben Sie wieder mit den Pfosten. Gehen Sie Schritt für Schritt genauso vor, wie beim Startprofil.



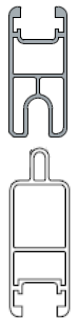
MONTAGEANLEITUNG MULTI-FENCE CO-EX / CUBE

MULTI-FENCE CO-EX -> CREATIVPROFIL GLAS CREMEWEISS

Für die Montage des Creativprofils Glas Cremeweiß stellen Sie entweder Ihr persönliches „Grundelement Creativ“ aus den Einzelprofilen zusammen oder Sie wählen das Standard-Grundelement und lassen entsprechend der Anzahl Ihrer Creativprofile die BPC-Co-Ex Profile unverbaut.

Ihr Creativprofil Glas Cremeweiß montieren Sie wie nachfolgend beschrieben, an von Ihnen frei gewählter Position:

- > Setzen Sie das Alu-Fence Creativprofil „unten“ zwischen die Pfosten, auf die Feder eines Standard BPC Co-Ex Profils.
- > Stülpen Sie je eine Gummi-Dichtungslippe oben und unten auf das Glasprofil. Beachten Sie, dass die Glasprofile zwei unterschiedliche Oberflächen haben.
- > Schieben Sie das Glasprofil zwischen die Pfosten in den Pfostennuten hinunter, bis in die Nut des Alu-Fence Creativprofil „unten“. Dabei verschwindet das Gummiprofil in der Nut des Aluminiumprofils.
- > Von oben schieben Sie jetzt das Multi-Fence Co-Ex Creativprofil „oben“ auf das darunterliegende Glasprofil mit Gummilippe. Auch hier verschwindet das Gummiprofil in der Nut des Multi-Fence Co-Ex Creativprofil „oben“.
- > Sie brauchen keine Verschraubungen vorzunehmen.
- > Montieren Sie jetzt, wie in Schritt 4 beschrieben, Ihre restlichen Standardprofile und das Abschlussprofil 19 x 41 mm.



ALUMINIUM DEKORPROFILE

Die Dekorprofile können Sie, an gewünschter Position, einfach gegen BPC Profile Ihres Grundelements austauschen.

Multi-Fence Co-Ex: Tauschen Sie ein Dekorprofil gegen ein BPC Co-Ex Profil (1:1).

Multi-Fence Cube: Tauschen Sie ein Dekorprofil gegen zwei BPC Cube Profile (1:2).

Jedes Dekorprofil besteht aus drei Teilen, diese sind bereits zusammengesteckt. Sie brauchen keine Verschraubungen vorzunehmen.

Multi-Fence Cube: Beim Verwenden des Dekorprofils verringert sich die Gesamthöhe des Grundelements um ca. 4 cm.



ALUMINIUM LICHTPROFILE FÜR LICHTBAND-MONTAGE

Mit den Aluminium Lichtprofilen lässt sich eine waagerechte Beleuchtung in die Multi-Fence Co-Ex / Multi-Fence Cube integrieren. Entfernen Sie die Acrylglas-Abdeckleisten aus den Aluminium-Lichtprofilen und kleben Sie LED-Streifen (nicht im Lieferumfang enthalten) in die unteren, geraden Flächen der Aluminiumprofile. Wenn Sie die LED-Streifen an die schrägen Seiten kleben, bleiben einzelne Lichtpunkte leicht erkennbar. Anschließend schieben Sie die Acrylglas-Abdeckleisten wieder in die Führungsschienen der Aluminiumprofile.

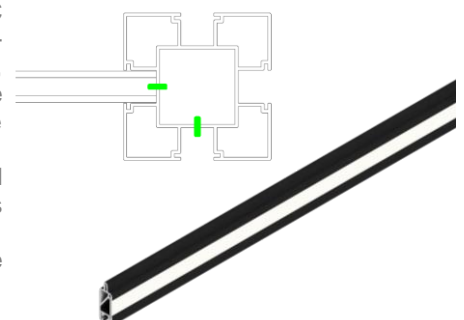
Hinweise zu den LED-Streifen:

- > Achten Sie bei der Wahl der LED-Streifen auf eine ausreichende Schutzklasse, wir empfehlen für den Außenbereich IP 44 bzw. bei Erd- und Wasserkontakt mindestens IP 67.
- > Die LED-Streifen sollten max. 10 mm breit sein und aus kurzen Elementabschnitten bestehen, damit Sie möglichst exakt auf Ihre Aluminiumprofillänge kürzen können.
- > Je mehr LEDs pro Meter, desto gleichmäßiger die Streuung des Lichtes. Wir empfehlen mindestens 100 LED/m.

Das **Lichtprofil mittig** können Sie an gewünschter Position zwischen zwei BPC Profilen montieren (Nut- und Federverbindung). Um das Anschlusskabel der LED-Streifen in einer ungenutzten, nicht für die Grundelementmontage benötigten, Pfostennut zu verlegen, müssen Sie den Pfosten auf gewünschter Höhe vorbereiten. Bohren Sie hierfür mit einem Ø 10 mm Bohrer durch zwei innere Pfostennuten.

Setzen Sie jetzt das Aluminium-Lichtprofil auf das BPC-Profil, das Anschlusskabel führen Sie durch die beiden Bohrungen in die ungenutzte Pfostennut. Das Lichtprofil mittig muss nicht mit den Pfosten verschraubt werden.

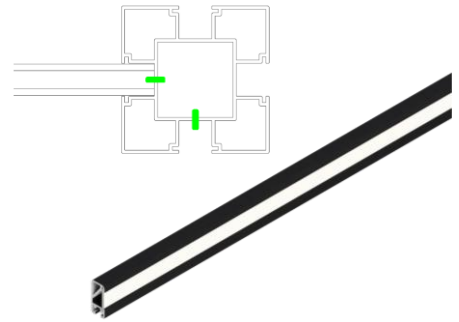
Die Pfostennut mit dem Kabel können Sie mit einer Aluminium Nut-Abdeckleiste verschließen.



MONTAGEANLEITUNG MULTI-FENCE CO-EX / CUBE

Das **Lichtprofil oben** ersetzt das Abschlussprofil eines Grundelements. Um das Anschlusskabel der LED-Streifen in einer ungenutzten, nicht für die Grundelementmontage benötigten, Pfostennut zu verlegen, müssen Sie den Pfosten auf gewünschter Höhe vorbereiten. Bohren Sie hierfür mit einem Ø 10 mm Bohrer durch zwei innere Pfostennuten.

Setzen Sie jetzt das Aluminium-Lichtprofil auf das letzte BPC-Profil, das Anschlusskabel führen Sie durch die beiden Bohrungen in die ungenutzte Pfostennut. Das Lichtprofil oben muss, identisch wie das Abschlussprofil, mit den Pfosten verschraubt werden. Verschrauben Sie auf Höhe, mittig des unteren Aluminiumbereichs. Gehen Sie Schritt für Schritt genauso vor, wie beim Startprofil. Achten Sie darauf, Ihren LED-Streifen, das Anschlusskabel und die Acrylglas-Abdeckleiste bei den Bohrungen nicht zu beschädigen. Die Pfostennut mit dem Kabel können Sie mit einer Aluminium Nut-Abdeckleiste verschließen.

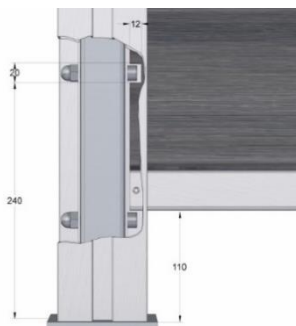


Hinweis:

Je nach gewähltem LED-Streifen kann es für die Montage der Aluminium Lichtprofile hilfreich sein, wenn Sie die Acrylglas-Abdeckleiste um ca. 3 cm einkürzen.

Schieben Sie, bei der Montage der Aluminiumprofile, die gekürzte Acrylglas-Abdeckleiste so weit wie möglich in die Pfostennut ohne Anschlusskabel. Auf der anderen Seite ergibt sich dadurch etwas Spielraum, um das Anschlusskabel durch die beiden Bohrungen in die ungenutzte Pfostennut zu verlegen. Vermitteln Sie anschließend die Acrylglas-Abdeckleiste.

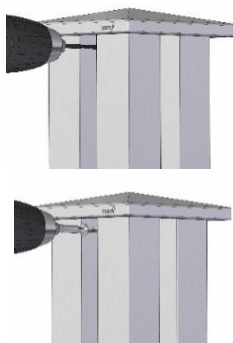
SCHRITT 4.1: SICHTBLENDEN ECKMONTAGE



- > Wenn Sie zwei Sichtblenden im rechten Winkel montieren wollen, müssen Sie Aussparungen für die Vierkantmutter/ Schraubenköpfe der Pfostenankerschrauben in die BPC Co-Ex / Cube Profile schneiden.

Hinweis: Eine Über-Eckmontage ist nur möglich, wenn Sie, wie unter Schritt 1 beschrieben, darauf geachtet haben, dass das Aluminium-Startprofil nicht auf Höhe einer Pfostenankerschraube liegt.

SCHRITT 5: PFOSTENKAPPEN MONTIEREN



- > Setzen Sie die Pfostenkappe auf den Pfosten auf und bohren Sie, bei Pfostenkappe Typ B von zwei Seiten (Pfostenkappe vorgebohrt) und bei Pfostenkappe Typ D von einer Seite, 15 mm unterhalb der Pfostenoberkante in der Pfostennut mit einem 3,5 mm Bohrer vor.
- > Befestigen Sie die Pfostenkappe mit den beiliegenden Bohrschrauben (Typ B: 3,9 x 32 mm / Typ D: 3,9 x 25 mm).
- > Bei Verwendung der Nut- Abdeckleisten sollte die Verschraubung in der Nut erfolgen, in der die Profile montiert sind.

Alle Angaben beruhen auf dem aktuellen Stand der Technik. Änderungen werden laufend in einer neuen Version dieser Montageanleitung umgesetzt. Die jeweils aktuellste Version können Sie unter www.osmo.de einsehen und/ oder herunterladen. Irrtum und technische Änderungen vorbehalten. Alle Rechte vorbehalten. Montageanleitung bestehend aus 6 Seiten.

Stand: 01. Januar 2025