

Bedienungsanweisung Navodila za uporabo

436LiB 536LiB 536LiBX



Lesen Sie die Bedienungsanweisung sorgfältig durch und machen Sie sich mit dem Inhalt vertraut, bevor Sie das Gerät benutzen.

Natančno preberite navodila za uporabo in se prepričajte, da ste jih razumeli, predno začnete z uporabo stroja.

DE (2-23)

SI (24-44)

SYMBOLERKLÄRUNG

Symbole am Gerät:

Übersetzung der originalen schwedischen Bedienungsanleitung.

WARNUNG! Der Laubbläser kann gefährlich sein! Bei nachlässiger oder nicht ordnungsgemäßer Bedienung kann es zu schweren oder sogar tödlichen Verletzungen des Anwenders oder anderer Personen kommen. Es ist überaus wichtig, dass Sie den Inhalt der Bedienungsanleitung lesen und verstehen. Lesen Sie die Bedienungsanweisung sorgfältig durch und machen Sie sich mit dem Inhalt vertraut, bevor Sie das Gerät benutzen.



Benutzen Sie immer:

- Einen zugelassenen Gehörschutz
- Zugelassener Augenschutz



Bei staubigen Arbeitsbedingungen ist ein Atemschutz zu tragen.



Dieses Produkt stimmt mit den geltenden CE-Richtlinien überein.



Der Bediener des Laubbläasers hat dafür zu sorgen, daß Menschen und Tiere einen Abstand von mindestens 15 m halten. Wenn mehrere Bediener im selben Nahbereich arbeiten, muß der Sicherheitsabstand mindestens 15 m betragen.



Das Laubblasgerät kann Gegenstände wegkatapultieren, die dann in Richtung Bediener geschleudert werden können. Dies kann zu schweren Augenverletzungen führen, wenn die empfohlene Schutzausrüstung nicht getragen wird.

Das Symbol auf dem Produkt oder der Verpackung gibt an, dass dieses Produkt nicht im Hausmüll entsorgt werden darf. Dieses Produkt muss in einer angemessenen Verwertungsanlage entsorgt werden. (nur für Europa)

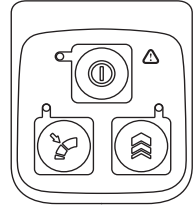


Gleichstrom.



Tastatur

- Ein-/Aus-Taste
- Gaseinstellung
- Vorübergehende Erhöhung der Luftströmung – Boost“-Funktion
- Warnanzeiger



Umweltbelastende

Geräuschemissionen gemäß der Richtlinie der Europäischen Gemeinschaft. Die Emission des Gerätes ist im Kapitel Technische Daten und auf dem Geräteschild angegeben.



Symbole auf dem Akku und/oder auf dem Ladegerät:

Dieses Produkt muss in einer angemessenen Verwertungsanlage entsorgt werden. (nur für Europa)



Störungsfreier Transformator



Ladegerät nur in Innenräumen verwenden und lagern.



Doppelt isoliert



Sonstige Symbole/Aufkleber am Gerät beziehen sich auf spezielle Zertifizierungsanforderungen, die in bestimmten Ländern gelten.

SYMBOLERKLÄRUNG

Symbole in der Bedienungsanweisung:

Das Gerät wird über die Ein-/Aus-Taste ein- und ausgeschaltet. Stets Batterie entnehmen, um den versehentlichen Start des Geräts zu verhindern.



Stets zugelassene Schutzhandschuhe tragen.



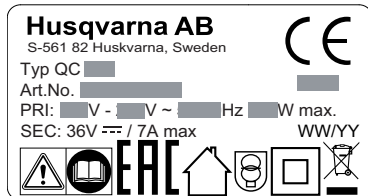
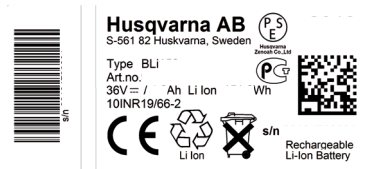
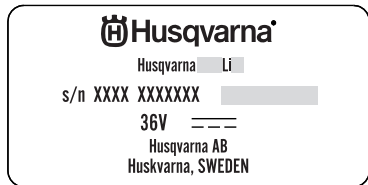
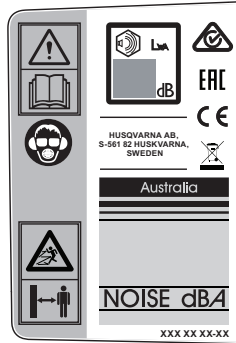
Regelmäßige Reinigung ist notwendig.



Batterie ausbauen. **WICHTIG!** Stets Batterie entnehmen, um den versehentlichen Start des Geräts zu verhindern.



Auf Laubbläser, Akku und Ladegerät befinden sich die folgenden Symbole und Aufkleber:



INHALT

Inhalt

SYMBOLERKLÄRUNG

Symbole am Gerät:	2
Symbole auf dem Akku und/oder auf dem Ladegerät:	2
Symbole in der Bedienungsanweisung:	3

INHALT

Inhalt	4
Vor dem Start ist Folgendes zu beachten:	4

EINLEITUNG

Sehr geehrter Kunde!	5
----------------------------	---

WAS IST WAS?

Was ist was?	6
--------------------	---

ALLGEMEINE SICHERHEITSVORSCHRIFTEN

Allgemeine Sicherheitshinweise für elektrisch betriebene Werkzeuge	7
Persönliche Schutzausrüstung	8
Batterie und Ladegerät	9
Sicherheitsausrüstung des Gerätes	10

MONTAGE

Montage des Blasrohres	12
Anpassung des Tragegurts	12

HANDHABUNG DER BATTERIE

Batterie	13
Batterieladegerät	13
Transport und Aufbewahrung	14
Entsorgung von Batterie, Ladegerät und Maschine	14

STARTEN UND STOPPEN

Kontrolle vor dem Start	15
Batterie in das Gerät einsetzen.	15
Starten und stoppen	15

ARBEITSTECHNIK

Allgemeine Arbeitsvorschriften	17
--------------------------------------	----

WARTUNG

Inspektion und Wartung	19
Störungssuchplan	20
Wartungsschema	21

TECHNISCHE DATEN

Technische Daten	22
EG-Konformitätserklärung	23

Vor dem Start ist Folgendes zu beachten:

Die Bedienungsanweisung sorgfältig durchlesen.



WARNUNG! Eine längerfristige Beschallung mit Lärm kann zu bleibenden Gehörschäden führen. Daher stets einen zugelassenen Gehörschutz tragen.



WARNUNG! Unter keinen Umständen darf die ursprüngliche Konstruktion des Gerätes ohne Genehmigung des Herstellers geändert werden. Es ist immer Originalzubehör zu verwenden. Unzulässige Änderungen und/oder unzulässiges Zubehör können zu schweren oder sogar tödlichen Verletzungen des Anwenders oder anderer Personen führen.



WARNUNG! Ein unsachgemäß oder nachlässig angewendeter Bläser kann zu einem gefährlichen Gerät werden und zu schweren oder gar lebensgefährlichen Verletzungen führen. Es ist sehr wichtig, dass Sie den Inhalt dieser Bedienungsanleitung lesen und verstehen.

Die Husqvarna AB arbeitet ständig an der Weiterentwicklung ihrer Produkte und behält sich daher das Recht auf Änderungen ohne vorherige Ankündigung, z. B. von Form und Aussehen, vor.

Das Gerät ist nur für das Sauberblasen von Rasenflächen, Gehwegen, asphaltierten Straßen u. Ä. konstruiert.

EINLEITUNG

Sehr geehrter Kunde!

Herzlichen Glückwunsch zu Ihrem Kauf eines Husqvarna-Produkts! Husqvarnas Geschichte reicht bis ins Jahr 1689 zurück, als König Karl XI eine Fabrik an den Ufern des Flusses Huskvarna errichten ließ, in der Musketen gefertigt werden sollten. Die Lage am Huskvarna bot sich an, da der Fluss zur Erzeugung von Wasserkraft verwendet wurde und so als Wasserkraftwerk diente. In den mehr als 300 Jahren seit dem Bestehen des Husqvarna-Werks wurden unzählige Produkte hergestellt, angefangen von Holzöfen bis hin zu modernen Küchenmaschinen, Nähmaschinen, Fahr- und Motorrädern usw. 1956 wurde der erste Motorrasenmäher auf den Markt gebracht, gefolgt von der Motorsäge 1959, und in diesem Bereich ist Husqvarnas auch heute tätig.

Husqvarna ist gegenwärtig einer der weltführenden Hersteller von Forst- und Gartenmaschinen und legt vor allem Wert auf Qualität und Leistungskraft. Das Unternehmenskonzept umfasst die Entwicklung, Herstellung und den Vertrieb von Produkten für den Einsatz in Wald und Garten sowie in der Bauindustrie. Husqvarnas Ziel ist es, auch in den Bereichen Ergonomie, Benutzerfreundlichkeit, Sicherheit und Umwelt führend zu sein – dies lässt sich an vielen Details erkennen, die aus diesen Gesichtspunkten heraus entwickelt wurden.

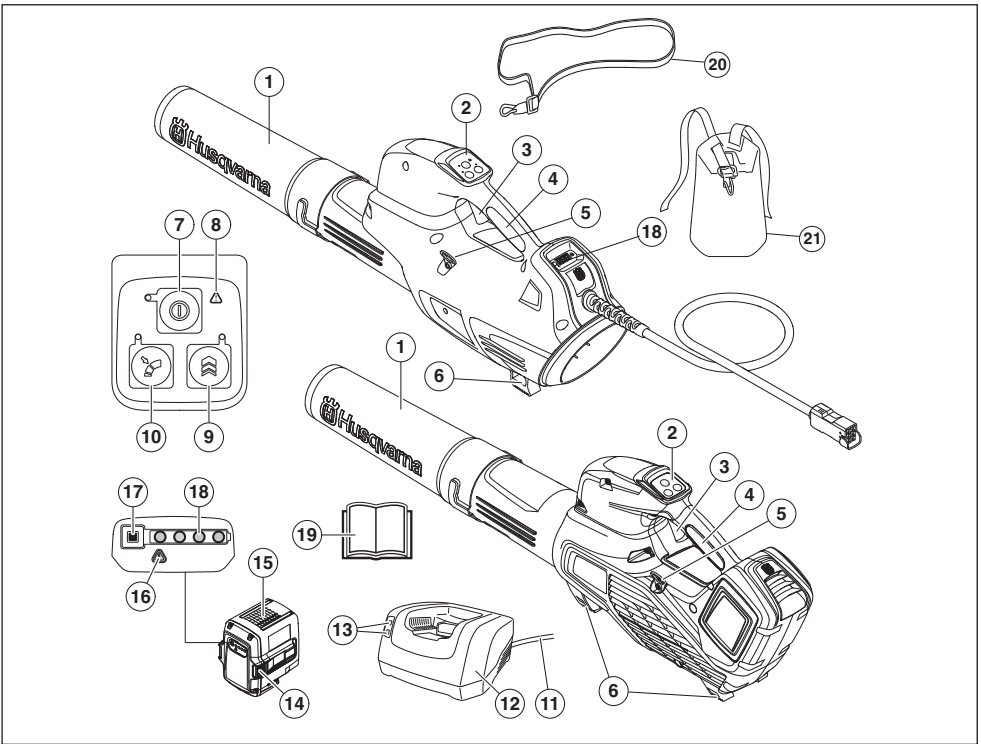
Wir sind überzeugt, dass Sie mit der Qualität und Leistung unserer Produkte über lange Jahre mehr als zufrieden sein werden. Mit dem Erwerb unserer Produkte erhalten Sie professionelle Hilfe bei Reparaturen und Service, falls doch einmal etwas passieren sollte. Haben Sie die Maschine nicht bei einem unserer Vertragshändler gekauft, fragen Sie dort nach der nächsten Servicewerkstatt.

Wir hoffen, dass Sie mit Ihrer Maschine über lange Jahre zufrieden sein werden. Denken Sie daran, diese Bedienungsanleitung sicher aufzubewahren. Die genaue Befolgung ihres Inhalts (Verwendung, Service, Wartung usw.) verlängert die Lebensdauer der Maschine erheblich und erhöht zudem ihren Wiederverkaufswert. Sollten Sie Ihre Maschine verkaufen, händigen Sie dem neuen Besitzer bitte auch die Bedienungsanleitung aus.

Vielen Dank, dass Sie sich für ein Husqvarna-Produkt entschieden haben.

Die Husqvarna AB arbeitet ständig an der Weiterentwicklung ihrer Produkte und behält sich daher das Recht auf Änderungen ohne vorherige Ankündigung, z. B. von Form und Aussehen, vor.

WAS IST WAS?



Was ist was?

- | | | | |
|----|--|----|--------------------------------|
| 1 | Blasrohr | 11 | Stromkabel |
| 2 | Tastatur | 12 | Batterieladegerät |
| 3 | Gashebel | 13 | Betriebs- und Warnanzeige |
| 4 | Handgriff | 14 | Batterieentriegelungstaste |
| 5 | Aufhängung für Tragegurt (536LiB, 536LiBX) | 15 | Batterie |
| 6 | Halterungen | 16 | Warnanzeiger (ERROR LED) |
| 7 | Ein-/Aus-Taste | 17 | Taste für Ladestandsanzeige |
| 8 | Warnanzeiger (ERROR LED) | 18 | Batterieladestatus |
| 9 | Vorübergehende Erhöhung der Luftströmung, Boost-Funktion | 19 | Bedienungsanleitung |
| 10 | Gaseinstellung | 20 | Gurtsystem (536LiB) |
| | | 21 | Hüftpolstertragegurt (536LiBX) |

ALLGEMEINE SICHERHEITSVORSCHRIFTEN

Allgemeine Sicherheitshinweise für elektrisch betriebene Werkzeuge



WARNUNG!

Lesen Sie **sämtliche** Sicherheitshinweise und Anweisungen durch. Die **Nichtbeachtung** der Warnhinweise und Anweisungen kann **Stromschlag, Brand und/oder schwere Verletzungen zur Folge haben**.

WICHTIG! Bewahren Sie alle Warnhinweise und Anweisungen für spätere Referenzzwecke auf.

Lesen Sie die Bedienungsanweisung sorgfältig durch und machen Sie sich mit dem Inhalt vertraut, bevor Sie das Gerät benutzen.

Kontrolle vor dem Start

- Inspizieren Sie den Arbeitsbereich. Entfernen Sie alle losen Gegenstände, z. B. Steine, Glasscherben, Nägel, Drähte, Schnüre, usw., die in die Luft geschleudert werden könnten.
- Stets Batterie entnehmen, um den versehentlichen Start des Geräts zu verhindern. Vor allen Wartungsarbeiten am Gerät stets die Batterie entnehmen.
- Vor Gebrauch des Geräts und nach jedem Zusammenstoß muss das Gerät auf Anzeichen von Verschleiß oder Schäden überprüft und ggf. repariert werden.
- Nur Originalteile verwenden.
- Der Anwender des Geräts hat darauf zu achten, dass während der Arbeit keine Menschen oder Tiere näher als 15 m an herankommen. Wenn mehrere Anwender am gleichen Einsatzort tätig sind, muss der Sicherheitsabstand mindestens 15 Meter betragen.
- Vor dem Gebrauch der Maschine eine Gesamtüberprüfung durchführen, siehe Wartungsplan.

Persönliche Sicherheit

- **Bleiben Sie wachsam, achten Sie auf das, was Sie tun, und setzen Sie gesunden Menschenverstand ein, wenn Sie mit Elektrowerkzeugen arbeiten. Benutzen Sie keine Elektrowerkzeuge, wenn Sie müde sind oder unter Einfluss von Drogen, Alkohol oder Medikamenten stehen.** Bei der Arbeit mit Elektrowerkzeugen können bereits kurze Phasen der Unaufmerksamkeit zu schweren Verletzungen führen.

- Zuschauer sollten einen Sicherheitsabstand einhalten.
- Der Gebrauch des Geräts durch Personen (einschließlich Kindern), die über eingeschränkte körperliche, sensorische oder geistige Fähigkeiten verfügen oder denen es an der erforderlichen Erfahrung und Kenntnissen mangelt, ist untersagt, sofern sie nicht von einer für ihre Sicherheit verantwortlichen Person bei der Arbeit überwacht und im Gebrauch des Geräts zuvor geschult wurden. Kinder nicht mit dem Gerät spielen lassen. Das Gerät ist kein Spielzeug!
- Kinder oder nicht im Gebrauch des Geräts und/oder der Batterie geschulte Personen dürfen Gerät bzw. Batterie weder bedienen noch warten. Unter Umständen gelten gesetzlich vorgeschriebene Altersbeschränkungen.
- Unbefugte auf Abstand halten. Kinder, Tiere, Zuschauer und Helfer sollten sich außerhalb einer Sicherheitszone von 15 m befinden. Stellen Sie das Gerät sofort ab, wenn sich Ihnen jemand nähert.
- Bewahren Sie das Gerät für Kinder und Unbefugte unzugänglich in einem abschließbaren Raum auf.
- **Kleiden Sie sich richtig. Tragen Sie niemals lose sitzende Kleidung oder Schmuck. Halten Sie Haar, Kleidung und Handschuhe von beweglichen Teilen fern.** Lose Kleidung, Schmuck oder langes Haar kann von beweglichen Teilen erfasst werden.
- Arbeiten Sie niemals mit dem Gerät, wenn Sie müde sind. Alkohol getrunken oder Medikamente eingenommen haben, da hierdurch Sehkraft, Urteilsvermögen oder Körperkontrolle beeinträchtigt werden können.
- Tragen Sie persönliche Schutzausrüstung. Siehe die Anweisungen unter der Überschrift "Persönliche Schutzausrüstung".
- Für die Übergabe des Geräts an eine andere Person muss die Batterie entnommen werden.
- Denken Sie stets daran, dass Sie als Bediener für eventuell dadurch entstehende Sach- und Personenschäden verantwortlich sind.

Verwendung und Pflege von Elektrowerkzeugen

- Niemals mit einem Gerät arbeiten, das ohne Zustimmung des Herstellers modifiziert wurde und nicht länger mit der Originalausführung übereinstimmt. Das Gerät darf niemals in der Nähe explosiver oder feuergefährlicher Materialien verwendet werden.
- Niemals mit einem defekten Gerät arbeiten. Die Kontroll-, Wartungs- und Serviceanweisungen in dieser Bedienungsanweisung sind genau zu befolgen. Gewisse Wartungs- und Servicemaßnahmen sind von geschulten, qualifizierten Fachleuten auszuführen. Siehe Anweisungen unter dem Titel **Wartung**.

ALLGEMEINE SICHERHEITSVORSCHRIFTEN

- Nur Originalteile verwenden.
- Es ist sicherzustellen, dass die Lüftungsöffnungen stets frei von Schmutz sind.
- Vor dem Start müssen sämtliche Abdeckungen, Schutzvorrichtungen und Griffe angebracht sein.
- Die Maschine nur bei Tageslicht oder bei sonstiger guter Beleuchtung benutzen.
- Die Verwendung des Geräts bei schlechtem Wetter, u. a. bei Nebel, Regen, Nässe oder feuchter Umgebung, starkem Wind, großer Kälte, Gewittergefahr usw., sollte vermieden werden. Extrem heißes Wetter kann zur Überhitzung des Geräts führen.
- Wenn das Gerät anfängt, ungewöhnlich zu vibrieren, halten Sie es an und entfernen Sie die Batterie.
- Gehen Sie, auf keinen Fall dürfen Sie laufen.

Stets mit gesundem Menschenverstand arbeiten!

Es ist unmöglich, alle denkbaren Situationen abzudecken, die beim Gebrauch des Geräts auftreten könnten. Gehen Sie stets mit Vorsicht und Vernunft vor. Vermeiden Sie Situationen, für die Sie sich nicht ausreichend qualifiziert fühlen. Falls Sie sich auch nach dem Lesen dieser Anweisungen nicht über die richtige Vorgehensweise im Klaren sind, sollten Sie einen Fachmann zu Rate ziehen, bevor Sie fortfahren.

Wichtig



WARNUNG! Diese Maschine erzeugt beim Betrieb ein elektromagnetisches Feld. Dieses Feld kann sich unter bestimmten Bedingungen auf die Funktionsweise aktiver oder passiver medizinischer Implantate auswirken. Um die Gefahr für schwere oder tödliche Verletzungen auszuschließen, sollten Personen mit einem medizinischen Implantat vor der Nutzung dieser Maschine ihren Arzt und den Hersteller des Implantats konsultieren.



WARNUNG! Niemals Kindern erlauben, das Gerät zu benutzen oder sich in seiner Nähe aufzuhalten. Da das Gerät leicht zu starten ist, könnten auch Kinder bei unzureichender Aufsicht in der Lage sein, das Gerät zu starten. Dies kann zu schweren Verletzungen führen. Daher stets die Batterie entfernen, wenn das Gerät unbeaufsichtigt ist.

Persönliche Schutzausrüstung

WICHTIG!

Ein unsachgemäß oder nachlässig angewendeter Bläser kann zu einem gefährlichen Gerät werden und zu schweren oder gar lebensgefährlichen Verletzungen führen. Es ist sehr wichtig, dass Sie den Inhalt dieser Bedienungsanleitung lesen und verstehen.

Bei der Benutzung des Gerätes muss die vorgeschriebene persönliche Schutzausrüstung angewendet werden. Die persönliche Schutzausrüstung beseitigt nicht die Unfallgefahr, begrenzt aber den Umfang der Verletzungen und Schäden. Bei der Wahl der Schutzausrüstung einen Fachhändler um Rat fragen.



WARNUNG! Bei Verwendung eines Gehörschutzes immer auf Warnsignale oder Zurufe achten. Den Gehörschutz immer abnehmen, sobald der Motor abgestellt ist.

GEHÖRSCHUTZ

Ein Gehörschutz mit ausreichender Dämmwirkung ist zu tragen.



AUGENSCHUTZ

Es ist immer ein zugelassener Augenschutz zu tragen. Bei der Benutzung eines Visiers ist auch eine zugelassene Schutzbrille zu tragen. Zugelassene Schutzbrillen sind in diesem Falle diejenigen, die die Normen ANSI Z87.1 für die USA bzw. EN 166 für EU-Länder erfüllen.



KLEIDUNG

Kleidung aus reißfestem Material wählen und nicht zu weite Kleidungsstücke tragen, die sich leicht im Unterholz verfangen können. Stets kräftige lange Hosen tragen. Keinen Schmuck, kurze Hosen oder Sandalen tragen und nicht barfuß gehen. Schulterlanges Haar nicht offen tragen.

ERSTE HILFE

Ein Erste-Hilfe-Set soll immer griffbereit sein.



ALLGEMEINE SICHERHEITSVORSCHRIFTEN

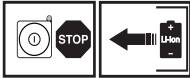
Batterie und Ladegerät

In diesem Abschnitt werden die Sicherheitsvorkehrungen für die Batterie und das Ladegerät erläutert.

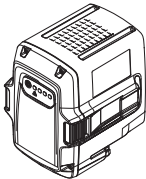
Verwenden Sie Husqvarna Produkte nur mit Original Husqvarna Akkus. Verwenden Sie zum Aufladen ausschließlich Original Husqvarna-QC-Akkuladegeräte. Die Batterien verfügen über eine Softwareverschlüsselung.

Verwenden Sie originale Husqvarna-BLi-Batterien mit dem Gerät.

Sicherer Umgang mit der Batterie



Die wiederaufladbaren BLi-Batterien von Husqvarna dürfen nur zur Energieversorgung des dazugehörigen batteriebetriebenen Husqvarna-Geräts verwendet werden. Um Verletzungen zu vermeiden, darf die Batterie nicht für die Energieversorgung anderer Geräte verwendet werden.



WARNUNG! Die Batterie muss vor direkter Sonneneinstrahlung, Hitze oder offenem Feuer geschützt werden. Die Batterie könnte explodieren, wenn sie in offenes Feuer geworfen wird. Es besteht Verbrennungs- bzw. Verätzungsgefahr.



WARNUNG! Jeglicher Kontakt mit Batteriesäure sollte vermieden werden. Batteriesäure kann zu Hautreizungen und Verätzungen führen. Sollte Batteriesäure in die Augen gelangen, diese nicht reiben. Augen für die Dauer von 15 Minuten mit reichlich Wasser ausspülen. Suchen Sie einen Arzt auf. Bei Hautkontakt sind die betroffenen Hautstellen mit reichlich Wasser und Seife abzuwaschen.



WARNUNG! Die Batterie darf niemals mit Schlüsseln, Münzen, Schrauben oder anderen metallischen Gegenständen zusammengeschlossen werden, da dies zu einem Kurzschluss der Batterie führen kann. Keine Gegenstände in die Lüftungsöffnungen der Batterie einführen.

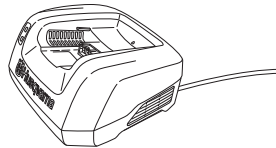
Nicht gebrauchte Batterien müssen von metallischen Gegenständen, wie Nägeln, Münzen und Schmuck, ferngehalten werden. Nicht versuchen, die Batterie zu zerlegen oder aufzubrechen.

- Die Batterie darf nur in Umgebungen mit Temperaturen zwischen 0 °C und 40 °C verwendet werden.
- Die Batterie keinen Mikrowellen oder hohen Drücken aussetzen.
- Die Batterie und das Ladegerät dürfen keinesfalls mit Wasser gereinigt werden. Siehe auch die Anweisungen unter der Überschrift **Wartung**.
- Die Batterie für Kinder unzugänglich aufbewahren.
- Die Batterie vor Regen und Feuchtigkeit schützen.

Sicherer Umgang mit dem Ladegerät



Die Husqvarna QC-Ladegeräte dürfen nur für das Laden von BLi-Ersatzbatterien von Husqvarna verwendet werden.



WARNUNG! Die Gefahr eines Stromschlags oder eines Kurzschlusses kann wie folgt minimiert werden:

Niemals Gegenstände in die Kühlschlitze des Ladegeräts einführen.

Das Ladegerät nicht zerlegen.

Die Anschlüsse des Ladegeräts niemals mit Metallgegenständen verbinden. Dies kann zu einem Kurzschluss im Ladegerät führen.

Zugelassene und intakte Steckdosen verwenden.

ALLGEMEINE SICHERHEITSVORSCHRIFTEN

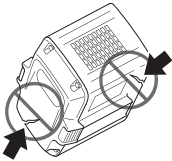


WARNUNG! Das Ladegerät darf nicht in der Nähe ätzender oder entflammbarer Materialien verwendet werden. Das Ladegerät darf nicht abgedeckt werden. Bei Rauchentwicklung oder Feuer muss der Stecker des Ladegeräts sofort aus der Steckdose gezogen werden. Achten Sie auf die Feuergefahr!

- Regelmäßig überprüfen, ob das Anschlusskabel des Ladegeräts intakt ist und keine Risse aufweist.
- Das Gerät niemals am Kabel tragen und niemals den Stecker am Kabel aus der Steckdose ziehen.
- Achten Sie darauf, dass Kabel und Verlängerungskabel nicht mit Wasser, Öl oder scharfen Kanten in Berührung kommen. Darauf achten, dass die Kabel nicht in Türen, Zäunen o. ä. eingeklemmt werden. Es besteht sonst die Gefahr, dass Gegenstände unter Strom gestellt werden. Überprüfen Sie die Verlängerungskabel regelmäßig und tauschen Sie beschädigte Kabel aus.

Folgendes vermeiden:

- Verwendung eines fehlerhaften oder beschädigten Ladegeräts
- Verwendung einer fehlerhaften, beschädigten oder verformten Batterie



Nicht aufladen:

- nicht wieder aufladbare Batterien im Ladegerät (diese dürfen auch nicht in der Maschine verwendet werden).
- Verwendung des Ladegeräts draußen.
- Verwendung der Batterie im Regen oder in feuchter Umgebung.
- Verwendung der Batterie bei direkter Sonneneinstrahlung,

Das Ladegerät darf nur verwendet werden, wenn die Umgebungstemperatur zwischen 5 und 40 °C liegt. Das Ladegerät nur in einer gut belüfteten, trockenen und staubfreien Umgebung verwenden.

Sicherheitsausrüstung des Gerätes

In diesem Abschnitt werden einzelnen Teile der Sicherheitsausrüstung des Gerätes beschrieben, welche Funktion sie haben und wie ihre Kontrolle und Wartung ausgeführt werden sollen, um sicherzustellen, dass sie funktionsfähig sind. (Siehe Kapitel Was ist was? um herauszufinden, wo die Sicherheitsdetails an Ihrem Gerät zu finden sind).

Lebensdauer und Laufzeit des Geräts können sich verkürzen und die Unfallgefahr steigen, wenn die Wartung des Geräts nicht ordnungsgemäß und Service und/oder Reparaturen nicht fachmännisch ausgeführt werden. Weitere Informationen erteilt Ihnen gerne die nächste Servicewerkstatt.

WICHTIG!

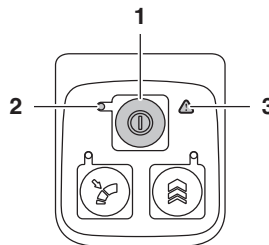
Service und Reparatur des Gerätes erfordern eine Spezialausbildung. Dies gilt besonders für die Sicherheitsausrüstung des Gerätes. Wenn Ihr Gerät den unten aufgeführten Kontrollanforderungen nicht entspricht, müssen Sie Ihre Servicewerkstatt aufsuchen. Beim Kauf eines unserer Produkte wird gewährleistet, dass Reparatur- oder Servicearbeiten fachmännisch ausgeführt werden. Sollte der Verkäufer Ihres Gerätes nicht an unser Fachhändler-Service-Netz angeschlossen sein, fragen Sie nach unserer nächstgelegenen Servicewerkstatt.



WARNUNG! Benutzen Sie nie ein Gerät mit defekter Sicherheitsausrüstung. Die Sicherheitsausrüstung des Gerätes muss so kontrolliert und gewartet werden, wie dies in diesem Abschnitt beschrieben wird. Wenn Ihr Gerät den Kontrollanforderungen nicht entspricht, muss eine Servicewerkstatt aufgesucht werden.

Tastatur

Sicherstellen, dass das Gerät wirklich ein- bzw. ausgeschaltet ist, wenn die Ein-/Aus-Taste (1) gedrückt und für mindestens 1 Sekunde gehalten wird. Die grüne LED (2) geht an bzw. aus.



Ein blinkendes Warnsymbol (3) und eine grün leuchtende LED (2) zeigen an, dass:

- bei voll angezogenem Gashebel das Gerät nicht eingeschaltet werden kann. Gashebel loslassen. Das Gerät startet.

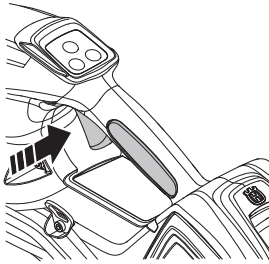
Ein blinkendes Warnsymbol (3) zeigt an, dass das Gerät überhitzt ist. Das Gerät schaltet ab. Sobald das Gerät auf eine normale Temperatur abgekühlt ist, ist es betriebsbereit und kann gestartet werden.

Ein dauerhaft leuchtendes rotes Warnlicht (3) zeigt an, dass das Gerät einem Service unterzogen werden muss.

ALLGEMEINE SICHERHEITSVORSCHRIFTEN

Gashebel

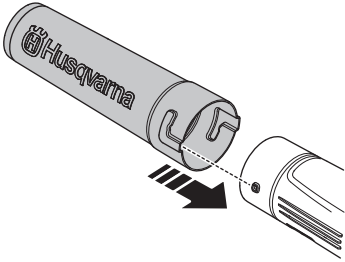
Stellen Sie sicher, dass sich der Gashebel leicht bedienen lässt.



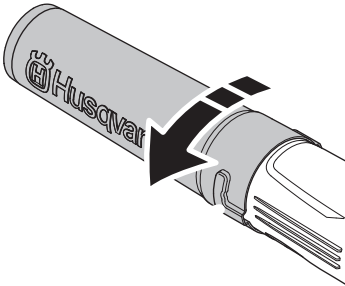
WARNUNG! Das Gerät ist äußerst vibrationsarm. Personen mit Kreislaufstörungen, die zu oft Vibrationen ausgesetzt werden, laufen Gefahr, Schäden an den Blutgefäßen oder am Nervensystem davonzutragen. Gehen Sie zum Arzt, wenn Sie an Ihrem Körper Symptome feststellen, die auf Vibrationsschäden deuten. Beispiele solcher Symptome sind: Einschlafen von Körperteilen, Gefühlsverlust, Kitzeln, Stechen, Schmerz, Verlust oder Beeinträchtigung der normalen Körperkraft, Veränderungen der Hautfarbe oder der Haut. Diese Symptome treten am häufigsten in den Fingern, Händen oder Handgelenken auf.

Montage des Blasrohres

Verbinden Sie Laubbläser und Blasrohr.

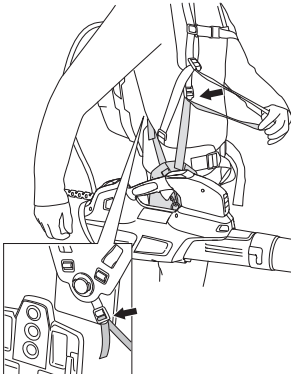


Schieben Sie die Rohrstücke ineinander und drehen Sie sie, bis sie ineinander einrasten.



Anpassung des Tragegurts

- Führen Sie die Gurte des Hüftpolsters durch die Befestigungen am Tragegurt für den rücentragbaren Akku.

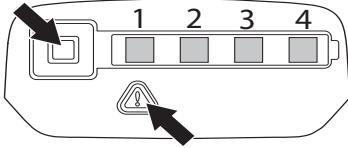


- Passen Sie den Gurt der optimalen Arbeitsposition an.

HANDHABUNG DER BATTERIE

Batterie

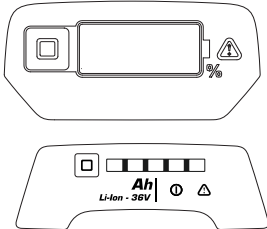
Auf der Anzeige werden der Ladezustand und eventuelle Störungen der Batterie angezeigt. Die Batteriekapazität wird nach dem Ausschalten des Geräts bzw. nach Drücken der Batterieanzeigetaste für 5 Sekunden angezeigt. Das Warnsymbol auf der Batterie leuchtet auf, wenn eine Störung vorliegt. Siehe Fehlercodes.



LED-Leuchten	Batteriestatus
Alle LEDs leuchten	Volle Ladung (75-100 %).
LED 1, LED 2 und LED 3 leuchten	Die Batterie ist zu 50-75 % geladen.
LED 1 und LED 2 leuchten	Die Batterie ist zu 25-50 % geladen.
LED 1 leuchtet	Die Batterie ist zu 0-25 % geladen.
LED 1 blinkt.	Die Batterie ist leer. Laden Sie die Batterie.

536LiBX

Die Kapazität des Akkus wird mit drei digitalen Zahlenwerten an der Maschine, sowie mit LEDs auf dem rückentragbaren Akku angezeigt.



Batterieladegerät

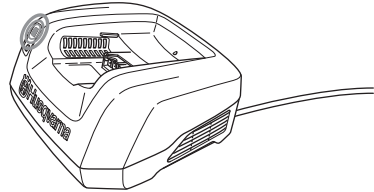


WARNUNG! Stromschlag- und Kurzschlussgefahr. Zugelassene und intakte Steckdosen verwenden. Sicherstellen, dass das Kabel nicht beschädigt ist. Das Kabel muss ausgetauscht werden, wenn es beschädigt erscheint.

Anschließen des Ladegeräts

- Das Ladegerät an eine Quelle mit der auf dem Typenschild angegebenen Spannung und Frequenz anschließen. Den Stecker an die Steckdose

anschließen. Die LED am Ladegerät blinkt einmal grün.



- Die Batterie kann nicht aufgeladen werden, wenn die Batterietemperatur über 50 °C liegt. In diesem Fall wird die Batterie durch das Ladegerät aktiv abgekühlt.

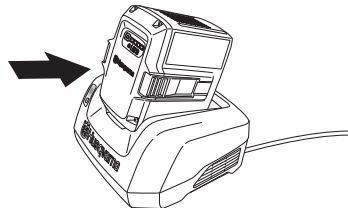
Anschließen der Batterie an das Ladegerät.

Regelmäßig prüfen, ob Batterie und Ladegerät unbeschädigt sind. Siehe auch die Anweisungen unter der Überschrift **Wartung**.

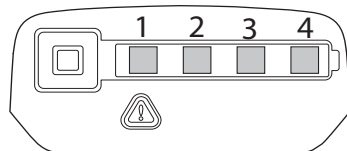
Vor der ersten Verwendung muss die Batterie aufgeladen werden. Die Batterie ist bei Auslieferung nur zu 30% aufgeladen.

Anweisungen zum Laden des rückentragbaren Akkus finden Sie in einem separaten Handbuch.

- Die Batterie in das Ladegerät einlegen. Sicherstellen, dass die Batterie mit dem Ladegerät verbunden ist.



- Die grüne Ladeleuchte auf dem Ladegerät leuchtet auf, wenn die Batterie über den Adapter mit dem Ladegerät verbunden ist.
- Wenn alle LEDs leuchten, ist die Batterie vollständig aufgeladen.



- Den Stecker ziehen. Niemals am Stromkabel ziehen, um es aus der Steckdose zu entfernen.
- Die Batterie aus dem Ladegerät entnehmen.

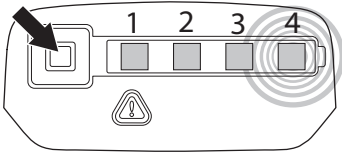
Ladezustand

Lithium-Ionen-Batterien können unabhängig vom Ladezustand geladen werden. Der Ladevorgang kann bei jedem Ladezustand der Batterie begonnen oder unterbrochen werden. Die Batterie wird hierdurch nicht

HANDHABUNG DER BATTERIE

beschädigt. Eine voll geladene Batterie behält ihre Ladung auch dann, wenn die Batterie im Ladegerät belassen wird.

Die Batterie kann nicht aufgeladen werden, wenn die Batterietemperatur über 50 °C liegt.



LED-Anzeige	Ladezustand
LED 1 blinkt.	Die Batterie ist zu 0-25 % geladen.
LED 1 leuchtet, LED 2 blinkt	Die Batterie ist zu 25-50 % geladen.
LED 1 und LED 2 leuchten, LED 3 blinkt.	Die Batterie ist zu 50-75 % geladen.
LED 1, LED 2 und LED 3 leuchten, LED 4 blinkt.	Die Batterie ist zu 75-100 % geladen.
LED 1, LED 2, LED 3 und LED 4 leuchten	Wenn alle LEDs leuchten, ist die Batterie voll geladen.

Transport und Aufbewahrung



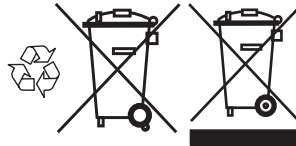
- Die enthaltenen Lithium-Ionen-Akkus unterliegen den gesetzlichen Bestimmungen zu gefährlichen Gütern.
- Für gewerbliche Transporte z. B. durch Dritte oder Spediteure, müssen besondere Anforderungen bei Verpackung und Kennzeichnung eingehalten werden.
- Für die Vorbereitung zum Versand des Produkts muss ein Sachverständiger für gefährliche Materialien hinzugezogen werden. Bitte beachten Sie auch eventuell genauere, nationale Vorschriften.
- Sichern oder kleben Sie offene Kontakte fest und verpacken Sie die Batterie so, dass sie nicht in der Verpackung herum rutschen kann.
- Ein entladener Akku muss vor der Lagerung aufgeladen werden. Wenn ein entladener Akku ohne Aufladung eingelagert wird, kann dieser beschädigt werden. Die rückentragbaren Geräte müssen mindestens bis 50% (3 LEDs) geladen werden, damit die volle Funktionsfähigkeit nach der Winterlagerung gewährleistet ist.
- Sichern Sie die Maschine während des Transports.
- Für die Lagerung oder den Transport die Batterie entnehmen.
- Die Batterie und das Ladegerät an einem trockenen sowie feuchtigkeits- und frostfreien Ort lagern.

- Zur Vermeidung von Unfällen sicherstellen, dass die Batterie während der Lagerung nicht an das Gerät angeschlossen bleibt.
- Batterie nicht in Räumen lagern, in denen es zu elektrostatischen Entladungen kommen kann. Batterie niemals in einer Metallkiste lagern.
- Die Batterie an einem Ort mit einer Temperatur zwischen 5 und 25 °C lagern und nicht direkter Sonneneinstrahlung aussetzen.
- Stellen Sie sicher, dass der Akkustand mindestens zwischen 30 % und 50 % vor der Lagerung über einen längeren Zeitraum beträgt.
- Die Batterie stets an einem geschlossenen und trockenen Ort aufbewahren.
- Batterie und Ladegerät müssen getrennt voneinander aufbewahrt werden. Bewahren Sie das Gerät für Kinder und Unbefugte unzugänglich in einem abschließbaren Raum auf.
- Vor der Langzeitaufbewahrung sicherstellen, dass die Maschine gründlich gesäubert und komplett gewartet wurde.

Entsorgung von Batterie, Ladegerät und Maschine

Das Symbol auf dem Produkt oder der Verpackung gibt an, dass dieses Produkt nicht im Hausmüll entsorgt werden darf. Zur Entsorgung ist es stattdessen an eine entsprechende Recyclinganlage für elektrische und elektronische Geräte zu übergeben.

Durch eine korrekte Entsorgung dieses Produkts tragen Sie dazu bei, mögliche negative Auswirkungen auf Ihre Umwelt und Mitmenschen zu verhindern. Durch eine unsachgemäße Entsorgung dieses Produkts können Schäden entstehen. Ausführliche Recyclinginformationen zu diesem Produkt erhalten Sie von Ihrer Kommune, Entsorgungsunternehmen für Hausmüll oder dem Geschäft, in dem Sie das Produkt erworben haben.



STARTEN UND STOPPEN

Kontrolle vor dem Start



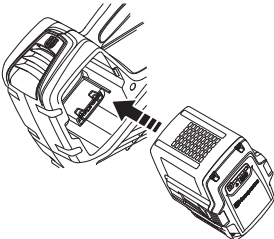
- Motor auf Verschmutzung und Risse prüfen. Gras und Blätter mit Hilfe einer Bürste aus dem Motor entfernen. Handschuhe sind dann zu tragen, wenn dies notwendig ist.
- Kontrollieren, ob das Gerät in einwandfreiem Zustand ist. Kontrollieren, ob alle Muttern und Schrauben angezogen sind.
- Benutzen Sie das Gerät nur für solche Arbeiten, für die es vorgesehen ist.

Batterie in das Gerät einsetzen.

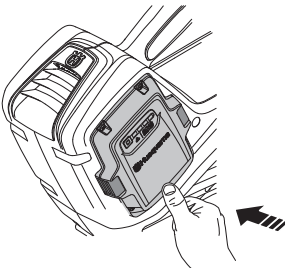
- Sicherstellen, dass die verwendete Batterie voll geladen ist. Nur originale Husqvarna-Batterien mit dem Gerät verwenden. Siehe Technische Daten.

436LiB, 536LiB

- Batterie in das Gerät einsetzen. Die Batterie sollte leicht in den Batteriehalter des Geräts hineingleiten. Sollte die Batterie nicht leicht hineingleiten können, ist sie nicht richtig eingesetzt.

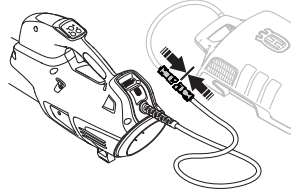


- Drücken Sie den unteren Teil der Batterie so weit wie möglich in das Batteriefach. Die Batterie verriegelt sich mit einem hörbaren Klickgeräusch von selbst in der richtigen Position. Stellen Sie sicher, dass die Riegel ordnungsgemäß einschnappen.



536LiBX

- Schließen Sie das Adapterkabel der Maschine an den rückentragbaren Akku an.



- Befestigen Sie das Batteriekabel in den Halterungen am Gurt.
- Die Rucksackbatterie muss während der Nutzung auf dem Rücken getragen werden.

Starten und stoppen

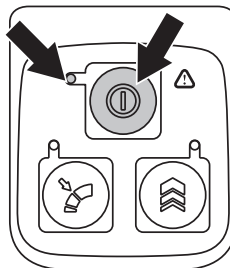


WARNUNG! Sorgen Sie dafür, dass sich innerhalb des Arbeitsbereichs keine unbefugten Personen aufhalten, andernfalls besteht die Gefahr von schweren Verletzungen. Der Sicherheitsabstand beträgt 15 Meter.

Starten

436LiB, 536LiB

- Das Gerät einschalten. Ein-/Aus-Taste (1) drücken und solange gedrückt halten, bis die grüne LED aufleuchtet.



- Gashebel zur Steuerung der Drehzahl verwenden.

536LiBX

Nachdem der rückentragbare Akku eingeschaltet wurde, dauert es etwa 4 Sekunden bis zum Start (Software-Start). Während dieser Zeit ist das Gebläse innerhalb des rückentragbaren Akkus zu hören und eine LED auf dem Akku blinkt grün. Wenn die LED auf dem Akku dauerhaft grün leuchtet, kann das Gerät gestartet werden.

STARTEN UND STOPPEN

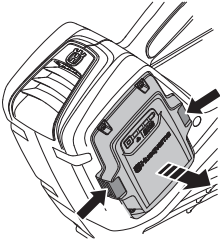
- Das Gerät einschalten. Ein-/Aus-Taste (1) drücken und solange gedrückt halten, bis die grüne LED aufleuchtet.
- Gashebel zur Steuerung der Drehzahl verwenden.

Stoppen

- Halten Sie das Gerät an, indem Sie den Gashebel loslassen und die Deaktivierungstaste drücken.

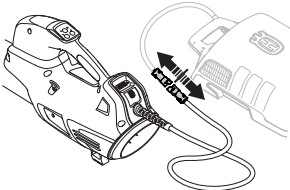
436LiB, 536LiB

- Nach Drücken der beiden Entriegelungstasten Batterie aus dem Gerät herausziehen.



536LiBX

- Schalten Sie den Akku aus und ziehen Sie das Batteriekabel ab.



Bei längerer Nichtverwendung (etwa 30 Minuten) schaltet sich der Akku automatisch ab. Betätigen Sie zum erneuten Starten den Hauptschalter (10).

WICHTIG! Stets Batterie entnehmen, um den versehentlichen Start des Geräts zu verhindern.

Allgemeine Arbeitsvorschriften

WICHTIG! Dieser Abschnitt behandelt grundlegende Sicherheitsregeln für die Arbeit mit dem Bläsergerät. Wenn Sie in eine Situation kommen, die Sie in Bezug auf die weitere Anwendung des Geräts verunsichert, lassen Sie sich von einem Experten beraten. Wenden Sie sich an Ihren Fachhändler oder Ihre Servicewerkstatt. Vermeiden Sie, Arbeiten auszuführen, denen Sie sich nicht gewachsen fühlen. Laubläser sollten nur zur Bewegung von Blättern oder kleinen Zweigen eingesetzt werden.

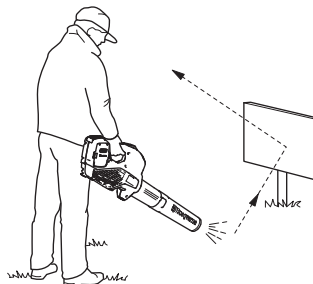
Nehmen Sie Rücksicht auf die Menschen in Ihrer Umgebung: Vermeiden Sie es, das Gerät zu unpassenden Zeiten zu benutzen, z. B. am späten Abend oder frühen Morgen. Stellen Sie sicher, dass örtliche Bestimmungen und Verordnungen eingehalten werden. Lesen und befolgen Sie die nachstehenden einfachen Ratschläge, um Ihre Umgebung möglichst wenig zu stören.

- Geben Sie beim Betrieb immer möglichst wenig Gas. Es ist nur selten notwendig, mit Vollgas zu arbeiten. Viele Arbeitsmomente können mit Halbgas ausgeführt werden. Weniger Gas macht nicht nur weniger Lärm, es wird auch weniger Staub aufgewirbelt. Zudem hat man eine bessere Kontrolle über das Material, das zusammen- oder weggeblasen werden soll.
- Am Boden feststehenden Unrat mit Hilfe einer Harke oder eines Straßenbesens ablösen.
- Die Ausblasöffnung so nah wie möglich am Boden halten.
- Achten Sie auf Ihre Umgebung. Richten Sie den Luftstrahl immer von Menschen, Tieren, Spielplätzen, Autos usw. weg.
- Verringern Sie die Blaszeit durch leichtes Befeuchten staubiger Bereiche oder die Verwendung von Sprühvorrichtungen.
- Achten Sie auf die Windrichtung. Es ist einfacher, mit dem Wind zu arbeiten.
- Wenn das Gerät anfängt, ungewöhnlich zu vibrieren, halten Sie es an und entfernen Sie die Batterien.
- Das Laubblasgerät sollte nicht zum Verlagern großer Laubhaufen benutzt werden, da dies sehr zeitaufwendig ist und unnötigen Lärm verursacht.
- Hinterlassen Sie Ihren Arbeitsbereich sauber. Vergewissern Sie sich, dass Sie keinen Unrat auf fremde Grundstücke geblasen haben.
- Gehen Sie mit dem Gerät – laufen Sie nicht.

Grundlegende Sicherheitsvorschriften



- Keine unbefugten Personen oder Tiere dürfen sich in einem Arbeitsbereich von 15 m aufhalten.
- Durch den starken Luftstrom können Fremdkörper mit einer solchen Geschwindigkeit weggeblasen werden, dass sie zurückprallen und schwere Augenverletzungen hervorrufen können.



- Luftstrahl niemals auf Menschen oder Tiere richten.
- Vor der Montage oder Demontage von Zubehörteilen o.dgl. stets den Motor abstellen.
- Vermeiden Sie es, das Gerät bei schlechtem Wetter zu benutzen. Z.B. bei dichtem Nebel, starkem Regen oder Wind, großer Kälte usw. Das Arbeiten bei schlechtem Wetter ist sehr ermüdend und kann gefährliche Umstände herbeiführen, z. B. Rutschgefahr.
- Sicherstellen, dass Sie sicher gehen und stehen können. Achten Sie auf evtl. Hindernisse (Wurzeln, Steine, Äste, Löcher, Gräben usw.), wenn Sie unvermittelt Ihren Standort wechseln. Beim Arbeiten auf abschüssigem Boden immer sehr vorsichtig sein.



- Nicht übernehmen. Auf sicheren Stand achten und das Gleichgewicht bewahren.
- Sämtliche Körperteile von heißen Oberflächen fernhalten.

ARBEITSTECHNIK

- Setzen Sie das Gerät niemals ab, wenn es in Betrieb ist, außer Sie haben es gut im Blick.
- Der Laubbläser darf nicht auf Leitern oder Gerüsten benutzt werden.



- **ACHTUNG!** Das Gerät niemals benutzen, wenn nicht die Möglichkeit besteht, im Falle eines Unfalls Hilfe herbeizurufen.

Grundlegende Arbeitstechnik

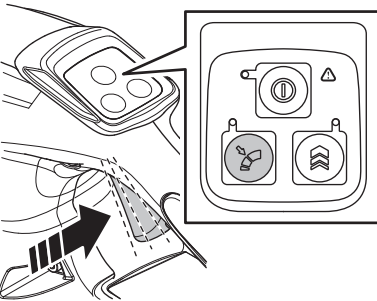


WARNUNG! Warnung vor hochgeschleuderten Gegenständen. Immer einen Augenschutz tragen. Hochgeschleuderte Steine, Unrat usw. könnten die Augen treffen und schwere Verletzungen oder Blindheit verursachen. Unbefugte auf Abstand halten. Kinder, Tiere, Zuschauer und Helfer sollten sich außerhalb einer Sicherheitszone von 15 m befinden. Stellen Sie das Gerät sofort ab, wenn sich Ihnen jemand nähert.

Steuerung Gashebeleinstellungen

Die Geschwindigkeit des Luftstrahls wird mithilfe des Gasschalters geregelt. Die Geschwindigkeit an den jeweiligen Einsatzbereich anpassen.

- Stellen Sie die gewünschte Luftströmung über den Gashebel ein.
- Geben Sie die Gashebeleinstellung auf dem Tastenfeld ein.



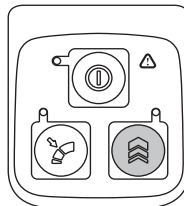
- Drücken sie den Gashebel vollständig herunter, um die gewünschte Luftgeschwindigkeit zu erhalten.

Das Laubblasgerät speichert die letzte Gashebeleinstellung, wenn das Gerät abgeschaltet oder die Batterie aus dem Gerät entfernt wird.

Vorübergehende Erhöhung der Luftströmung – Boost“-Funktion

Eine vorübergehende Erhöhung der Luftströmung, die sogenannte Boost“-Funktion, wird nur dann aktiviert, wenn Blätter oder Abfall den Gebläseeinlass verstopfen oder die normale Luftströmung nicht mehr ausreichend ist. In den meisten Fällen reicht die normale Luftströmung aber aus. Eine erhöhte Luftströmung wird hauptsächlich kurzzeitig verwendet.

Drücken Sie die Boost“-Taste auf dem Tastenfeld, um den Luftstrom vorübergehend zu erhöhen. Die Luftströmung ist dann für maximal 5 Sekunden erhöht.



Wird dieser Boost“- länger als 5 Sekunden im Dauerbetrieb verwendet, wechselt das Gerät automatisch wieder in den Normalbetrieb. Die LED-Aktivierungsanzeige für die Boost“-Funktion blinkt solange, bis die Boost“-Funktion wieder verfügbar ist.

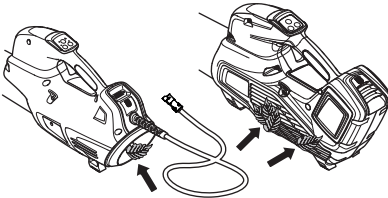
Inspektion und Wartung



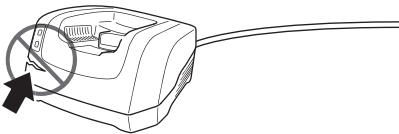
WARNUNG! Vor allen Wartungsarbeiten am Gerät stets die Batterie entnehmen.

WICHTIG! Die Batterie und das Ladegerät dürfen keinesfalls mit Wasser gereinigt werden. Aggressive Reinigungsmittel können die Kunststoffteile beschädigen.

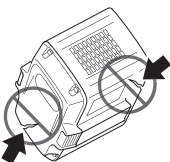
Service und Reparatur des Gerätes erfordern eine Spezialausbildung. Dies gilt besonders für die Sicherheitsausrüstung des Gerätes. Wenn Ihr Gerät den unten aufgeführten Kontrollanforderungen nicht entspricht, müssen Sie Ihre Servicewerkstatt aufsuchen. Beim Kauf eines unserer Produkte wird gewährleistet, dass Reparatur- oder Servicearbeiten fachmännisch ausgeführt werden. Sollte der Verkäufer Ihres Gerätes nicht an unser Fachhändler-Service-Netz angeschlossen sein, fragen Sie nach unserer nächstgelegenen Servicewerkstatt. Nur Originalteile verwenden.



Stellen Sie sicher, dass der Lufteinlass auf allen Seiten der Maschine nicht von z. B. Laub oder Schmutz blockiert wird. Ein verstopfter Lufteinlass reduziert die Blasleistung und erhöht die Arbeitstemperatur des Motors, was ein Motorversagen zur Folge haben kann. Stellen Sie den Motor ab und entfernen Sie Fremdkörper.



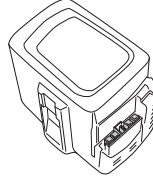
Regelmäßig prüfen, ob Batterie und Ladegerät unbeschädigt sind.



Reinigung

Gerät nach dem Gebrauch reinigen. Wenn der Batteriestecker an der Maschine verschmutzt ist, ihn mit Druckluft oder einer weichen Bürste reinigen.

Sicherstellen, dass Batterie und Ladegerät sauber sind und die Klemmen an Batterie und Ladegerät immer sauber und trocken sind, bevor die Batterie in das Ladegerät eingelegt wird.



Die Batterieführungsschienen sauber halten. Kunststoffteile mit einem sauberen und trockenen Tuch reinigen.

WARTUNG

Störungssuchplan

Die Fehlersuche findet über die Tastatur statt.

Tastatur

Tastatur	Mögliche Fehler	Mögliche Fehlerbehebung
Grüne LED des Einschaltknopfes blinkt.	Geringe Batteriespannung.	Aufladen des Akkus
Störungs-LED blinkt.	Der Gashebel und die Starttaste werden gleichzeitig gedrückt.	Gashebel loslassen. Das Gerät startet.
	Temperaturabweichung.	Warten, bis sich das Gerät abgekühlt hat.
Maschine läuft nicht	Schmutz in Batteriesteckern.	Mit Druckluft oder einer weichen Bürste reinigen.
Störungs-LED leuchtet rot.	Service	Setzen Sie sich mit Ihrer Servicewerkstatt in Verbindung.

Fehlerbehebung der Batterie und/oder des Ladegeräts bei der Aufladung.

Die Fehlerbehebung schließt den rückentragbaren Akku nicht ein. Informationen zu diesem finden Sie in einem separaten Handbuch.

Batterie

LED-Anzeige	Mögliche Fehler	Mögliche Fehlerbehebung
Grüne LED des Einschaltknopfes blinkt.	Geringe Batteriespannung.	Batterie laden.
FEHLER-LED blinkt	Die Batterie ist entladen.	Batterie laden.
	Temperaturabweichung.	Die Batterie darf nur in Umgebungen mit Temperaturen zwischen 0 °C und 40 °C verwendet werden.
	Überspannung.	Kontrollieren, ob die Netzspannung mit der auf dem Geräteschild angegebenen übereinstimmt.
Die Batterie aus dem Ladegerät entnehmen.		
Störungs-LED leuchtet	Zellendifferenz zu groß (1 V).	Setzen Sie sich mit Ihrer Servicewerkstatt in Verbindung.

Batterieladegerät

LED-Anzeige	Mögliche Fehler	Mögliche Fehlerbehebung
FEHLER-LED blinkt	Temperaturabweichung.	Das Ladegerät darf nur verwendet werden, wenn die Umgebungstemperatur zwischen 5 und 40 °C liegt.
Störungs-LED leuchtet		Setzen Sie sich mit Ihrer Servicewerkstatt in Verbindung.

WARTUNG

Wartungsschema



WARNUNG! Vor allen Wartungsarbeiten am Gerät stets die Batterie entnehmen.

Nachstehend sind die an der Maschine vorzunehmenden Wartungsmaßnahmen aufgelistet. Die meisten der Punkte werden im Abschnitt "Wartung" beschrieben. Der Bediener darf nur die Wartungs- und Servicearbeiten ausführen, die in dieser Bedienungsanleitung beschrieben sind. Größere Eingriffe sind von einer autorisierten Servicewerkstatt auszuführen.

Wartung	Tägliche Wartung	Wöchentliche Wartung	Monatliche Wartung
Außenseite des Geräts mit einem sauberen und trockenen Tuch reinigen. Kein Wasser verwenden.	X		
Den Handgriff trocken, sauber und frei von Fett und Öl halten.	X		
Sicherstellen, dass die Ein-/Aus-Taste ordnungsgemäß funktioniert und nicht beschädigt ist.	X		
Stellen Sie sicher, dass der Gashebel sicherheitstechnisch einwandfrei funktioniert.	X		
Schrauben und Muttern nachziehen.	X		
Batterie auf Schäden prüfen.	X		
Ladezustand der Batterie prüfen.	X		
Überprüfen Sie, ob die Entriegelungstasten an der Batterie funktionieren und die Batterie in das Gerät einrastet.	X		
Überprüfen, ob das Ladegerät unbeschädigt und betriebsfähig ist.	X		
Darauf achten, dass alle Kupplungen, Verbindungen und Kabel sauber und intakt sind.		X	
Verbindungen zwischen Batterie und Gerät sowie zwischen Batterie und Ladegerät prüfen.			X

TECHNISCHE DATEN

Technische Daten

	436LiB	536LiB	536LiBX
Motor			
Motortyp	BLDC (bürstenlos) 36 V	BLDC (bürstenlos) 36 V	BLDC (bürstenlos) 36 V
Gewicht			
Gewicht ohne Batterie, kg	2,4	2,4	2,7
Gewicht mit Batterie, kg	3,7	3,7	-
Standardbatterie BLi150			-
Batterielaufzeit (80 % der Höchstdrehzahl)			
Standardbatterie BLi150, Min.	26	21	-
Rückentragbarer Akku BLi940x, Min.	-	-	145
Rückentragbarer Akku BLi520, Min.	-	-	78
Geräuschemissionen			
(siehe Anmerkung 1)			
Gemessene Schalleistung dB(A)	95	97	92
Garantierte Schalleistung L_{WA} dB(A)	96	98	93
Schallpegel			
(siehe Anmerkung 2)			
Äquivalenter Schalldruckwert am Ohr des Anwenders, gemessen gem. EN ISO 11203 und ISO 22868, dB(A):	81	82	79
Vibrationspegel			
(siehe Anmerkung 3)			
Vibrationen am Handgriff, gemessen gem. ISO 22867, m/s^2	0,7	0,5	0,40
Gebläseleistung			
Luftstrom mit Standardmundstück, m^3/min :	11,0	11,6	12,1
Max. Luftgeschwindigkeit mit Standardmundstück, m/s:	47	48	49

Verwenden Sie originale Husqvarna-BLi-Batterien mit dem Gerät.

Verwenden Sie nur das Ladegerät QC330 zum Aufladen des rückentragbaren Akkus.

Zur Verwendung mit den angegebenen BLi-Batterien geeignete Ladegeräte		
Batterieladegerät	QC120	QC330
Netzspannung, V	220-240	100-240
Frequenz, Hz	50-60	50-60
Leistung, W	125	330

Anmerkung 1: Umweltbelastende Geräuschemission gemessen als Schalleistung (L_{WA}) gemäß EG-Richtlinie 2000/14/EG. Die Differenz zwischen garantiertem und gemessenem Schalldruckpegel besteht darin, dass beim garantierten Schalldruck auch eine Streuung im Messergebnis und Variationen zwischen verschiedenen Geräten desselben Modells gemäß der Richtlinie 2000/14/EG berücksichtigt werden.

Anmerkung 2: Berichten zufolge entspricht der Schalldruckpegel für diese Maschine normalerweise einer Ausbreitungsklasse (standardmäßige Ausbreitung) von 3 dB (A).

Anmerkung 3: Berichten zufolge liegt der äquivalente Vibrationspegel normalerweise bei einer Ausbreitungsklasse (Standardabweichung) von $2 m/s^2$.

TECHNISCHE DATEN

EG-Konformitätserklärung (nur für Europa)

Husqvarna AB, SE-561 82 Huskvarna, Schweden, Tel.: +46-36-146500 versichert hiermit, dass die akkubetriebenen Laubblasgeräte **Husqvarna 436LiB, 536LiB und 536LiBX** mit Seriennummern ab 2015 (die Jahreszahl wird im Klartext auf dem Typenschild angegeben, mitsamt einer nachfolgenden Seriennummer) den Vorschriften folgender RICHTLINIEN DES RATES entsprechen:

- vom 17. Mai 2006 „Maschinen-Richtlinie“ **2006/42/EG**.
- vom 26. Februar 2014 "über elektromagnetische Verträglichkeit" **2014/30/EU**.
- vom 8. Mai 2000 "über umweltbelastende Geräuschemissionen von zur Verwendung im Freien vorgesehenen Geräten und Maschinen" **2000/14/EG**.

Folgende Normen wurden angewendet: **EN 60335-1, 60335-2-100, EN 55014-2**

SMP Svensk Maskinprovning AB, Box 7035, SE-750 07 Uppsala, Schweden, hat die EG-Typenprüfung gemäß Artikel 12, Punkt 3b der Maschinen-Richtlinie (2006/42/EG) ausgeführt.

SMP Svensk Maskinprovning AB hat das Einverständnis mit Anhang V der Richtlinien des Rates 2000/14/EG ebenfalls bestätigt. Die Prüfzertifikate haben die Nummern: **01/012/006** - 436LiB, **01/012/007** - 536LiB

Für Information betreffend die Geräuschemissionen, siehe das Kapitel Technische Daten.

Huskvarna, den 30. März 2016



Lars Roos, Entwicklungsleiter (Bevollmächtigter Vertreter für Husqvarna AB, verantwortlich für die technische Dokumentation.)

KAJ POMENIJO SIMBOLI

Simboli na stroju:

Prevd izvirnih švedskih navodil za uporabo.

OPOZORILO! Puhalnik je lahko nevaren! Površna in napačna uporaba lahko povzroči resne telesne poškodbe in celo smrt uporabnika ali navzočih oseb. Izjemno pomembno je, da preberete in razumete vsebino tega Tehničnega priročnika. Natančno preberite navodila za uporabo in se prepričajte, da ste jih razumeli, predno začnete z uporabo stroja.



Pri delu vedno uporabljajte:

- Atestirane zaščitne slušalke
- Atestirana zaščita oči



Če obstaja tveganje prašenja, je treba uporabljati dihalno masko.



Izdelek je v skladu z veljavnimi CE predpisi.



Uporabnik pihalnika mora poskrbeti, da v premeru 15 metrov ni ljudi ali živali. Če več uporabnikov dela na istem mestu, morajo upoštevati varnostno razdaljo vsaj 15 metrov.



Pihalnik lahko izvrže predmete, ki se lahko odbijejo nazaj. Če ne uporabljate priporočene varnostne opreme, lahko pride do resnih poškodb oči.

Simboli na izdelku ali njegovi embalaži opozarjajo, da tega izdelka ne smete obravnavati kot gospodinjstevskega odpadka. Ta izdelek je treba odložiti v ustrezen obrat za recikliranje. (Velja le za Evropo)

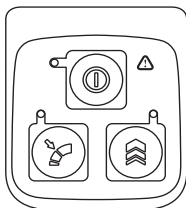


Enosmerni tok.



Tipkovnica

- Gumb za vklop in izklop
- Regulator plina
- Začasno povečanje pretoka zraka 'Boost'
- Indikator za opozorilo



Emisija hrupa v okolico v skladu z direktivo Evropske skupnosti. Emisija stroja je podana v poglavju Tehnični podatki in na nalepki.



Simboli na akumulatorju in/ali polnilniku za akumulator:

Ta izdelek je treba odložiti v ustrezen obrat za recikliranje. (Velja le za Evropo)



Pretvornik za varno odpoved



Polnilnik za akumulator uporabljajte in shranjujte le v zaprtih prostorih.



Dvojna izolacija



Ostali simboli in oznake na stroju se nanašajo na specifične zahteve za certifikacijo, ki veljajo na nekaterih tržiščih.

Oznake v navodilih za uporabo:

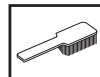
Stroj vklopite ali izklopite s pritiskom gumba za vklop in izklop. Obvezno odstranite akumulator in tako preprečite, da bi se stroj nepričakovano zagnal.



Vedno uporabljajte atestirane zaščitne rokavice.



Stroj je potrebno redno čistiti.

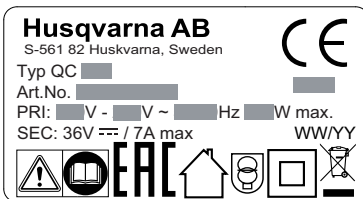
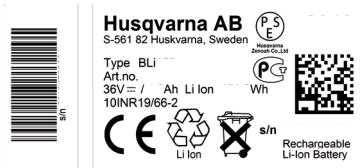
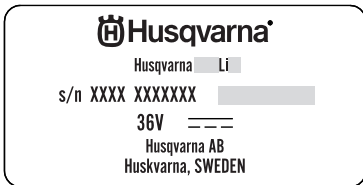
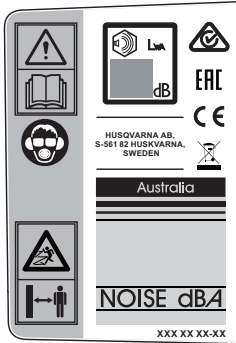


Odstranite akumulator. **POMEMBNO!** Obvezno odstranite akumulator in tako preprečite, da bi se stroj nepričakovano zagnal.



KAJ POMENIJO SIMBOLI

Na puhalniku, akumulatorju in polnilniku so naslednji znaki in nalepke:



Vsebina

KAJ POMENIJO SIMBOLI

Simboli na stroju:	24
Simboli na akumulatorju in/ali polnilniku za akumulator:	24
Oznake v navodilih za uporabo:	24

VSEBINA

Vsebina	26
Pred vžigom bodite pozorni na naslednje:	26

UVOD

Spoštovani kupec!	27
-------------------------	----

KAJ JE KAJ?

Kaj je kaj?	28
-------------------	----

SPLOŠNA NAVODILA ZA VARNOST

Splošna varnostna opozorila za električno orodje	29
Osebna zaščitna oprema	30
Akumulator in polnilnik	30
Varnostna oprema stroja	31

MONTAŽA

Sestavljanje puhalnika	33
Nameščanje pasu	33

RAVNANJE Z AKUMULATORJEM

Baterija	34
Polnilnik za baterije	34
Prevoz in shranjevanje	35
Odlaganje akumulatorja, polnilnika in naprave	35

VŽIG IN IZKLOP

Pregled pred vžigom	36
Akumulator priklopite na stroj	36
Vžig in izklop	36

DELOVNA TEHNIKA

Splošna navodila za delo	38
--------------------------------	----

VZDRŽEVANJE

Pregled in vzdrževanje	40
Urnik odpravljanja težav	41
Urnik vzdrževanja	42

TEHNIČNI PODATKI

Tehnični podatki	43
ES-Izjava o skladnosti	44

Pred vžigom bodite pozorni na naslednje:

Natančno preberite navodila za uporabo.



OPOZORILO! Dolgotrajna izpostavljenost hrupu lahko povzroči trajne okvare sluha. Zato vedno nosite odobreno zaščitno opremo za ušesa.



OPOZORILO! Brez predhodnega dovoljenja proizvajalca ne smete nikoli spreminjati prvotne izvedbe stroja. Vedno uporabljajte izključno originalne dele. Spremembe brez pooblastila in/ali neoriginalni deli lahko povzročijo resne poškodbe ali smrt uporabnika in drugih.



OPOZORILO! Pri neprevidni ali nepravilni uporabi je pihalnik nevarno orodje in lahko povzroči težke, tudi usodne poškodbe. Zelo pomembno je, da preberete in razumete vsebino teh navodil za uporabo.

Husqvarna AB nenehno razvija in izpopolnjuje svoje izdelke in si zato pridržuje pravico sprememb v, na primer, obliki in izgledu brez predhodnega opozorila.

Naprava je primerna zgolj za pihanje trave, poti, asfaltnih cest in podobnega.

Spoštovani kupec!

Čestitamo Vam, ker ste izbrali Husqvarna-izdelek! Husqvarna ima zgodovinski izvor že v letu 1689, ko je kralj Karl XI dal postaviti tovarno na bregu reke Huskvarna, kjer so izdelovali muškete. Izbor mesta ob reki Huskvarna je bil logičen, saj je reka ustvarjala vodno silo, kar pomeni, da je dajala vodno energijo. V obdobju več kot 300 let, od kar obstaja tovarna Husqvarna, je bilo izdelano neskončno veliko število različnih izdelkov; vse od štedilnikov na drva do modernih gospodinjskih strojev, šivalnih strojev, koles, motornih koles itd. Leta 1956 je bila lansirana prva motorna kosilnica, ki ji je leta 1959 sledila prva motorna žaga in na tem področju deluje Husqvarna še danes.

Husqvarna je danes eden od vodilnih svetovnih proizvajalcev izdelkov za delo v gozdu in na vrtu, kakovost in učinkovitost izdelkov pa imajo prvo prioriteto. Tržna ideja je razvoj, izdelava in trženje izdelkov na motorni pogon, namenjenih delu v gozdu in na vrtu ter izdelkov za gradbeno in strojno industrijo. Cilj Husqvarne je tudi, da je vodilna na področju ergonomije, prilagojenosti uporabniku, varnosti in varstvu okolja, zaradi česar smo uvedli dolgo vrsto fines z namenom, da izboljšamo izdelke prav na teh področjih.

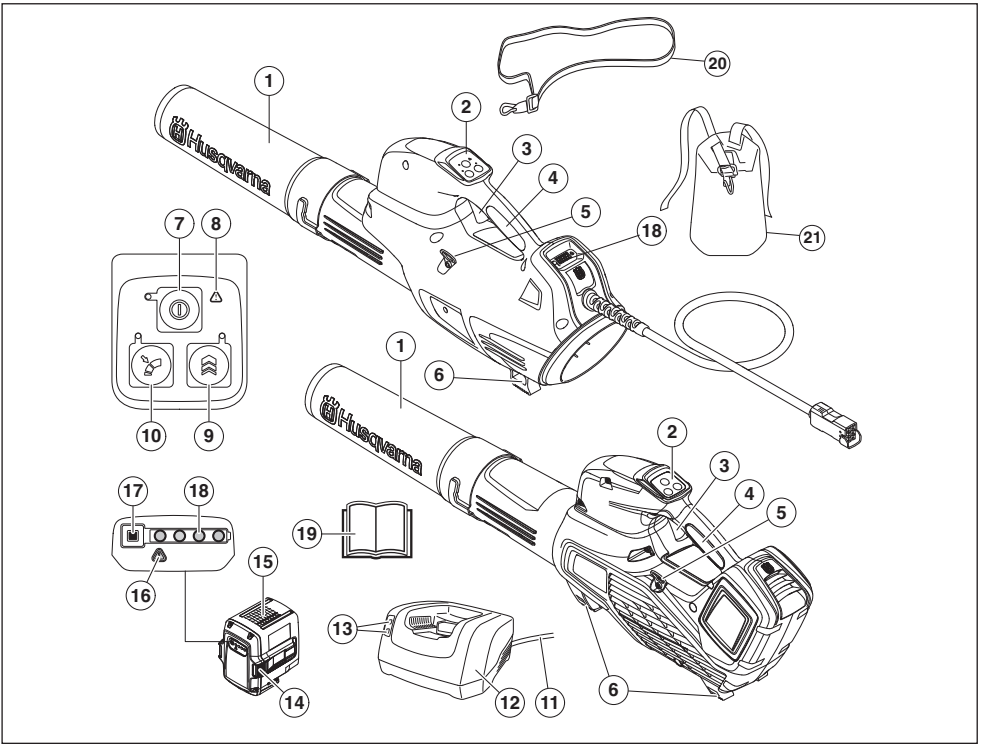
Prepričani smo, da boste z zadovoljstvom cenili kakovost in učinkovitost našega izdelka mnogih prihodnjih let. Nakup enega od naših izdelkov vam daje dostop do profesionalne pomoči kar se tiče popravil in servisa, če bi se vseeno kaj pripetilo. Če prodajalna, kjer ste stroj kupili, ni ena od naših pooblaščenih prodajal, vprašajte, kje je najbližja pooblaščenca delavnica.

Upamo, da boste zadovoljni z Vašim strojem in da bo stroj Vaš spremljevalec mnogo prihodnjih let. Pomnite, da so ta navodila za uporabo vrednostni papir. Če boste sledili vsebini navodil (uporaba, servis, vzdrževanje itd.), boste pomembno podaljšali življenjsko dobo stroja, kakor tudi ceno rabljenega stroja. Če boste stroj prodali, poskrbite, da bo novi lastnik dobil pripadajoča navodila za uporabo.

Zahvaljujemo se Vam, da uporabljate Husqvarna izdelek.

Husqvarna AB nenehno razvija in izpopolnjuje svoje izdelke in si zato pridržuje pravico sprememb v, na primer, obliki in izgledu brez predhodnega opozorila.

KAJ JE KAJ?



Kaj je kaj?

- | | | | |
|----|--|----|---------------------------------------|
| 1 | Cev za pihanje | 12 | Polnilnik za baterije |
| 2 | Tipkovnica | 13 | Indikator vklopa in opozoril |
| 3 | Urnnavanje plina | 14 | Gumbi za sprostitvev akumulatorja |
| 4 | Držalo | 15 | Baterija |
| 5 | Nosilec oprtnika (536LiB, 536LiBX) | 16 | Indikator za opozorilo (ERROR LED) |
| 6 | Nosilci | 17 | Indikatorski gumb stanja akumulatorja |
| 7 | Gumb za vklop in izklop | 18 | Stanje akumulatorja |
| 8 | Indikator za opozorilo (ERROR LED) | 19 | Navodila za uporabo |
| 9 | Začasno povečanje pretoka zraka, Boost | 20 | Oprtnik (536LiB) |
| 10 | Regulator plina | 21 | Oprtnik, pas (536LiBX) |
| 11 | Nitka | | |

SPLOŠNA NAVODILA ZA VARNOST

Splošna varnostna opozorila za električno orodje



OPOZORILO!

Preberite vsa varnostna opozorila in vsa navodila. Neupoštevanje opozoril in navodil lahko povzroči električni udar, požar ali težko telesno poškodbo.

POMEMBNO! Shranite vsa opozorila in navodila za bodočo uporabo.

Natančno preberite navodila za uporabo in se prepričajte, da ste jih razumeli, predno začnete z uporabo stroja.

Pregled pred vžigom

- Preglejte delovno območje. Odstranite vse trde dele, na primer kamenje, razbito steklo, žebelje, jeklene žice, vrvi ipd., ki jih rezilo lahko izvrtje.
- Obvezno odstranite akumulator in tako preprečite, da bi se stroj nepričakovano zagnal. Pred vzdrževanjem stroja obvezno odstranite akumulator.
- Pred začetkom uporabe in po kakršnem koli trku preglejte napravo in poiščite morebitne poškodbe ter jih po potrebi popravite.
- Uporabljajte samo originalne nadomestne dele.
- Uporabnik stroja mora poskrbeti, da v premeru 15 metrov od delovnega mesta ni ljudi ali živali. Če sočasno v območju dela več uporabnikov, mora biti varnostna razdalja med njimi vsaj 15 metrov.
- Pred uporabo opravite celovit pregled stroja, glejte urnik vzdrževanja.

Osebna varnost

- **Med uporabo električnega orodja bodite pozorni, glejte, kaj delate in ravnajte razumno. Ne uporabljajte električnega orodja, ko ste utrujeni ali pod vplivom drog, alkohola ali zdravil.** Trenutek nepozornosti med uporabo električnega orodja lahko povzroči težko telesno poškodbo.
- Osebe naj se zadržujejo na varni razdalji.
- Ta stroj ni namenjen uporabi s strani osebe (vključno z otroci) z omejenimi telesnimi, zaznavalnimi ali duševnimi sposobnostmi ali osebe z nezadostnimi izkušnjami in znanjem, razen če jih pri uporabi nadzoruje ali jim o uporabi svetuje oseba, ki je odgovorna za njihovo varnost. Otroci se s strojem ne smejo igrati.
- Stroja in/ali akumulatorja ne smejo uporabljati, vzdrževali ali popravljati otroci ali druge osebe, ki za to niso usposobljene. Starost uporabnika je določena s krajevnimi zakoni.
- Preprečite dostop na delovno območje nepoklicanim. Otroci, živali, mimoidoči in tisti, ki vam pomagajo pri delu, morajo biti vedno oddaljeni najmanj 15 m. Takoj ustavite stroj, da se vam kdo približuje.

- Napravo shranite v prostoru, ki ga lahko zaklenete, tako da ni v dosegu otrok in nepooblaščenih oseb.
- **Oblecite se primerno. Ne nosite ohlapnih oblačil in nakita. Lase, oblačila in rokavice držite proč od premikajočih se delov.** Ohlapna oblačila, nakit ali dolgi lasje se lahko ujamejo v premikajoče dele.
- Stroja ne uporabljajte, če ste utrujeni, če ste pili alkohol ali če jemljete zdravila, ki vplivajo na vid, presojo ali telesno koordinacijo.
- Pri delu vedno uporabljajte osebno zaščitno opremo. Glejte navodila v poglavju Oseba zaščitna oprema.
- Pred predajo stroja drugi osebi, obvezno odstranite akumulator.
- Zavedajte se, da ste kot uporabnik odgovorni za morebitno izpostavitve ljudi in njihove lastnine nesrečam ali nevarnosti.

Uporaba in nega električnega orodja

- Ne uporabljajte stroja, ki je bil kakorkoli predelan in ni več v skladu z originalno izvedbo. Stroja nikoli ne uporabljajte v bližini eksplozivnih in vnetljivih materialov.
- Ne uporabljajte pokvarjenega stroja. Upoštevajte varnostna navodila ter navodila za vzdrževanje in servis, navedena v tem priročniku. Nekatere vrste vzdrževalnih del in popravil lahko opravi samo za to usposobljeno strokovno osebo. Glejte navodila v poglavju Vzdrževanje.
- Uporabljajte samo originalne nadomestne dele.
- Prezračevalne odprtine morajo biti obvezno proste.
- Pred začetkom morajo biti nameščeni vsi pokrovi, varovala in ročice.
- Stroj uporabljajte le pri dnevni svetlobi ali pri dobri osvetlitvi.
- Stroja nikoli ne uporabljajte v slabem vremenu, na primer v megli, v dežju, na zatohlih ali vlažnih mestih, pri močnem vetru, mrazu, če obstaja nevarnost strele itd. V izredno vročem vremenu se lahko stroj pregreje.
- Če začne stroj nenadzorovano vibrirati, ga izklopite in odstranite baterijo.
- Hodite, nikoli ne tecite.

Zmeraj uporabljajte zdrav razum

Vseh možnih situacij ni mogoče predvideti. Pri delu s strojem bodite vedno previdni in prisebni. Izogibajte se vsem situacijam, za katere se ne počutite dovolj usposobljeni. Če se po branju teh navodil še vedno počutite negotovi glede delovnih postopkov, se pred nadaljevanjem dela posvetujte s strokovnjakom.

SPLOŠNA NAVODILA ZA VARNOST

Pomembno



OPOZORILO! Stroj med delovanjem proizvaja elektromagnetno polje. To polje lahko v nekaterih pogojih interferira z aktivnimi ali pasivnimi medicinskimi vsadki. Da bi zmanjšali nevarnost resne ali smrtne poškodbe, priporočamo, da se osebe z medicinskimi vsadki pred uporabo stroja posvetujejo s svojim zdravnikom in s proizvajalcem vsadka.



OPOZORILO! Nikoli ne dovolite otrokom, da uporabljajo napravo ali da so v njeni bližini. Ker je zagon naprave zelo enostaven, jo lahko zaženejo tudi otroci, če jih ne nadzorujete. To lahko pomeni tveganje resne osebne poškodbe. Zaradi tega izklopite baterijo, ko naprave ne morete natančno nadzorovati.

Osebna zaščitna oprema

POMEMBNO!

Pri neprevidni ali nepravilni uporabi je pihalnik nevarno orodje in lahko povzroči težke, tudi usodne poškodbe. Zelo pomembno je, da preberete in razumete vsebino teh navodil za uporabo.

Ob vsaki uporabi stroja uporabljajte vedno atestirano osebno zaščitno opremo. Osebna zaščitna oprema ne izključuje nevarnosti poškodb, vendar pa v primeru nesreče omili posledice. Pri izbiri zaščitne opreme se posvetujte z vašim trgovcem.



OPOZORILO! Bodite vedno pozorni na svarilne znake in klice, kadar uporabljate zaščitne slušalke. Zaščito za sluh odstranite takoj, ko se motor izklopi.

ZAŠČITNE SLUŠALKE

Uporabljajte zaščitne slušalke, ki učinkovito dušijo zvok.



ZAŠČITA OČI

Vedno uporabljajte atestirano zaščito oči. Tudi če uporabljate vezir, morate vedno uporabljati tudi atestirana zaščitna očala. Atestirana očala so tista očala, ki izpolnjujejo standard ANSI Z87.1 za ZDA ali pa EN 166 za dežele EU.



OBLEKA

Uporabljajte obleko iz odpornega materiala; izogibajte se širokih oblačil, ki se zatikajo v podrast in vejevje. Vedno delajte v trpežnih dolgh hlačah. Ne nosite nakita, kratkih hlač ali sandalov in nikoli ne delajte bosi. Poskrbite, da vam lasje ne padajo preko ramen.

PRVA POMOČ

Pri delu imejte vedno pri sebi pribor za prvo pomoč.



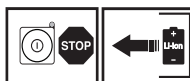
Akumulator in polnilnik

V tem delu je opisana varnost akumulatorja in polnilnika za vaš akumulator.

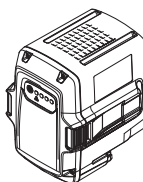
Za izdelke Husqvarna uporabljajte samo originalne Husqvarnine akumulatorje, ki jih polnite samo z originalnim Husqvarninim polnilnikom QC. Akumulatorji so šifrirani s programsko opremo.

Na stroju uporabljajte samo originalne akumulatorje BLi družbe Husqvarna.

Varnost akumulatorja



Akumulatorji podjetja Husqvarna za ponovno polnjenje (BLi) se uporabljajo izključno kot vir napajanja za ustrezne brezžične naprave Husqvarna. Da ne pride do poškodb, akumulatorja nikoli ne uporabljajte kot vir napajanja za druge naprave.



OPOZORILO! Akumulatorja ne izpostavljajte neposredni sončni svetlobi, vročini ali odprtemu ognju. Če akumulator vržete v ogenj, lahko eksplodira. Obstaja nevarnost (kemičnih) opeklin.



OPOZORILO! Pazite, da akumulatorska kislina ne pride v stik s kožo, ker lahko povzroči draženje kože, opekline ali resne poškodbe. Če pride kislina v stik z očmi, jih ne drgnite, temveč spirajte z večjo količino vode vsaj 15 minut. Obiščite zdravnika. Če pride do stika, sperite izpostavljeno kožo z izdatno količino vode in mila.

SPLOŠNA NAVODILA ZA VARNOST

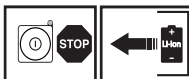


OPOZORILO! Pol na akumulatorju se ne sme dotikati ključev, kovancev, vijakov ali drugih kovinskih predmetov, ker lahko pride do kratkega stika. V prezračevalne reže akumulatorja nikoli ne vstavljajte predmetov.

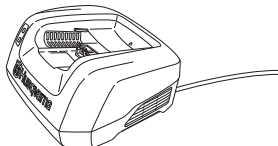
Akumulatorji, ki jih ne uporabljate, ne smejo biti v bližini kovinskih predmetov, kot so žebliji, kovanci ali nakit. Akumulatorja ne poskušajte razstaviti ali zmečkati.

- Akumulator uporabljajte v okolju s temperaturo od 0 °C do 40 °C.
- Akumulatorja ne izpostavljajte mikrovalovni pečici ali visokemu pritisku.
- Akumulatorja ali polnilnika nikoli ne čistite z vodo. Glejte tudi navodila v poglavju Vzdrževanje.
- Akumulator shranjujte izven dosega otrok.
- Akumulator zaščitite pred dežjem in vlago.

Varnost polnilnika za akumulator



Za polnjenje nadomestnih akumulatorjev Husqvarna (BLi) uporabljajte le polnilnike, za katere je bila pri podjetju Husqvarna izvedena kontrola kakovosti.



OPOZORILO! Zmanjšajte nevarnost električnega udara ali kratkega stika:

Nikoli ne vstavljajte predmetov v hladilne reže polnilnika.

Polnilnika za akumulator ne poskušajte razstaviti.

Poli na polnilniku se ne smejo dotikati kovinskih predmetov, ker lahko to povzroči kratek stik.

Uporabljajte odobrene in nepoškodovane vtičnice.

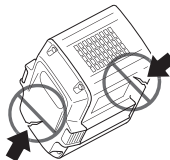


OPOZORILO! Polnilnika ne uporabljajte v bližini korozivnih ali vnetljivih snovi. Polnilnika ne prekrivajte. V primeru dima ali požara izvelcite vtičak polnilnika za akumulator. Upoštevajte tudi nevarnost požara.

- Redno preverjajte, ali je kabel priključka za polnilnik nepoškodovan oz. na njem ni razpok.
- Nikoli ne prenašajte polnilnika za akumulator tako, da držite za kabel, in nikoli ne izvelcite vtičaka tako, da povlečete za kabel.
- Pazite, da kabli in kabelski podaljški ne pridejo v stik z vodo, oljem in ostrimi robovi. Pazite, da kabla ne prischipnejo vrata, ograja ali podobno. V nasprotnem primeru lahko predmet pride pod napetost. Podaljške občasno preverjajte in jih v primeru poškodb zamenjajte.

Ne uporabljajte:

- poškodovanega polnilnika oz. poškodovanega ali deformiranega akumulatorja.



Ne polnite:

- akumulatorji, ki jih ni mogoče ponovno polniti, v polnilniku za akumulatorje ali pa jih uporabljajte v napravi.
- polnilnik akumulatorja za polnjenje akumulatorja na prostem.
- akumulatorja v dežju ali ob prisotnosti vlage;
- akumulatorja na neposredni sončni svetlobi.

Polnilnik za akumulator uporabljajte le v prostoru s temperaturo od 5 °C do 40 °C. Polnilnik uporabljajte v dobro prezračujem, suhem in nepravilnem prostoru.

Varnostna oprema stroja

To poglavje opisuje varnostne detajle stroja, način njihovega delovanja ter kako jih pregledujemo in vzdržujemo, tako da bodo v stanju, ki zagotavlja varnost pri delu. V poglavju Kaj je kaj? navajamo, kje so ti detajli na vašem stroju.

Če orodje ni pravilno vzdrževano in servisirano in/ali popravila niso strokovno izvedena, se lahko skrajša življenjska doba ali čas delovanja stroja ter se poveča nevarnost poškodb.

Dodatne informacije lahko dobite v najbližji servisni delavnici.

SPLOŠNA NAVODILA ZA VARNOST

POMEMBNO!

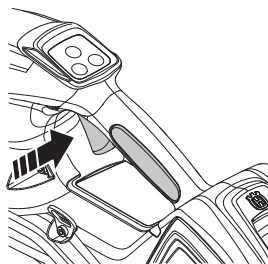
Servis in popravilo stroja zahtevata posebno strokovno usposobljenost. To velja še zlasti za varnostno opremo stroja. Če pri spodaj opisanem pregledu ugotovite, da katerikoli del stroja ne deluje tako, kot je opisano spodaj, se nemudoma obrnite na pooblaščen servisno delavnico. Pri nakupu vseh naših izdelkov vam jamčimo dostop do strokovnih popravil in servisa. Če stroja niste kupili v kateri od naših pooblaščenih servisnih prodajaln, vprašajte prodajalca, kje je najbližja pooblaščen servisna delavnica.



OPOZORILO! Nikoli ne uporabljajte stroja s poškodovano varnostno opremo. Varnostno opremo stroja pregledujte in vzdržujte natančno v skladu z navodili, ki so podana v tem poglavju. Če stroj ob pregledu ne izpolnjuje vseh opisanih pogojev, ga nemudoma prepustite v po

Uravnavanje plina

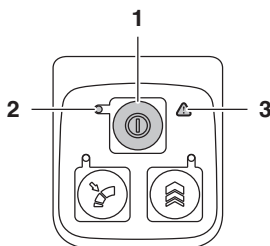
Prepričajte se, da deluje plin brez težav.



OPOZORILO! Stroj je poznan po svojih nizkih vibracijskih obremenitvah. Pri ljudeh, ki imajo težave s krvnim obtokom, lahko pretirana izpostavljenost tresljajem povzroči poškodbe ožilja ali živčevja. Če opazite znamenja pretirane izpostavljenosti tresljajem, se posvetujte z zdravnikom. Takšna znamenja so: odrevenelost udov, izguba občutka za dotik, ščemenje, zbadanje, bolečina, oslabelost, ter sprememba barve ali stanja kože. Običajno se pojavijo v prstih, na rokah ali na zapestjih.

Tipkovnica

Prepričajte se, da je naprava vklopljena oz. izklopljena, ko pritisnete in zadržite (> 1 sek) gumb za vklop/izklop (1). Zelena lučka LED (2) sveti oz. ne sveti.



Utripajoča opozorilna lučka (3) in vklopljen zeleni indikator LED (2) lahko pomenita:

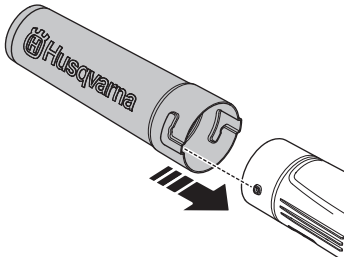
- Polne moči ni mogoče zagotoviti in hkrati vklopiti stroja. Spustite sprožilec plina in naprava bo spet aktivna.

Utripajoč znak za opozorilo (3) pomeni, da se stroj pregreva in se zato izklopi. Ko se stroj ohladi na normalno temperaturo, je pripravljen na uporabo in ga je mogoče znova uporabljati.

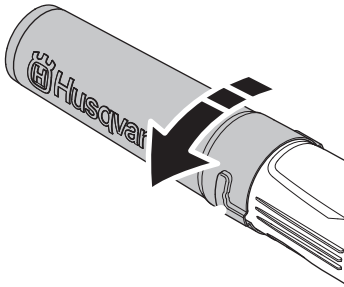
Če rdeča opozorilna lučka (3) sveti neprekinjeno, je treba opraviti servis.

Sestavljanje puhalnika

Sestavite puhalnik in cev.

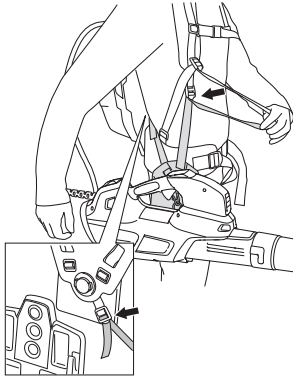


Cevi potisnite skupaj in ju obrnite, da se zakleneta.



Nameščanje pasu

- Pas vstavite skozi držala oprtnika nahrbtnne baterije.

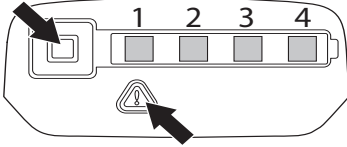


- Oprtnik prilagodite najboljšemu položaju za delo.

RAVNANJE Z AKUMULATORJEM

Baterija

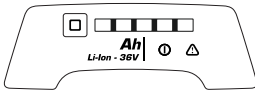
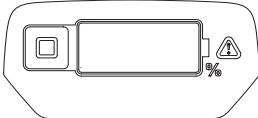
Na zaslonu je prikazana kapaciteta akumulatorja in morebitne težave z njim. Kapaciteta akumulatorja je prikazana še 5 sekund po tem, ko izklopite napravo ali pritisnete gumb za indikator akumulatorja. Simbol opozorila na akumulatorju sveti, ko pride do napake. Glejte kode napak.



Lučke LED	Akumulator
Vse lučke LED svetijo.	V celoti napolnjen (75–100 %).
LED 1, LED 2, LED 3 svetijo.	Akumulator je 50–75 % napolnjen.
LED 1, LED 2 svetita.	Akumulator je 25–50 % napolnjen.
LED 1 sveti.	Akumulator je 0–25 % napolnjen.
LED 1 utripa.	Akumulator je prazen. Napolnite akumulator.

536LiBX

Napoljenost baterije je prikazana s tremi digitalnimi številkami na stroju in diodami LED na nahrbtni bateriji.



Polnilnik za baterije

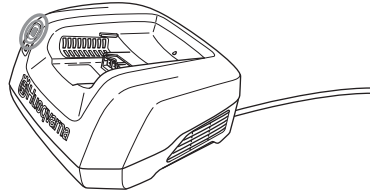


OPOZORILO! Nevarnost električnega udara in kratkega stika. Uporabljajte odobrene in nepoškodovane vtičnice. Prepričajte se, da kabel ni poškodovan. Če je kabel kakor koli poškodovan, ga zamenjajte.

Priključitev polnilnika za akumulator

- Priključite polnilnik za akumulator na napetost in frekvenco, ki sta navedeni na tipski ploščici. Električni

vtičak vstavite v vtičnico. Zelena lučka LED na polnilniku za akumulator utripne enkrat.



- Če temperatura akumulatorja preseže 50 °C, se akumulator ne polni. V tem primeru začne polnilnik aktivno hladiti akumulator.

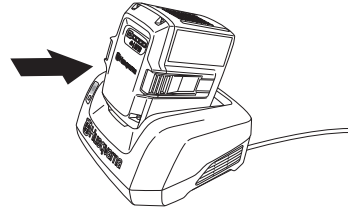
Priključitev akumulatorja na polnilnik.

Redno preverjajte, ali sta polnilnik in akumulator brez poškodb. Glejte tudi navodila v poglavju Vzdrževanje.

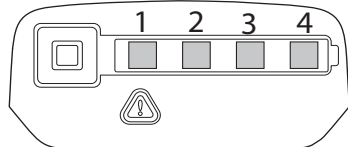
Pred prvo uporabo je treba akumulator napolniti. Ob dostavi je akumulator le 30 % napolnjen.

Navodila za polnjenje nahrbtnete baterije si oglejte v posebnem priročniku.

- Akumulator vstavite v polnilnik. Prepričajte se, da je akumulator priključen na polnilnik.



- Zeleni indikator polnjenja na polnilniku sveti, ko je akumulator priključen na polnilnik akumulatorja.
- Ko vse lučke LED svetijo, je akumulator v celoti napolnjen.



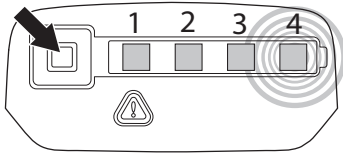
- Vtičak iztaknite iz vtičnice. Napajalnega kabla nikoli ne potegnite sunkovito.
- Odstranite akumulator iz polnilnika.

Stanje napoljenosti

Litij-ionski akumulator lahko polnite pri kateri koli stopnji napoljenosti. Polnjenje lahko prekinete ali začnete na kateri koli stopnji napoljenosti akumulatorja. Akumulator ni poškodovan. V celoti napolnjen akumulator se ne izprazni, tudi če ga pustite v polnilniku.

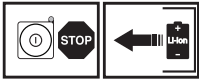
RAVNANJE Z AKUMULATORJEM

Če temperatura akumulatorja preseže 50 °C, se akumulator ne polni.



Zaslon LED	Stanje napolnjenosti
LED 1 utripa.	Akumulator je 0–25 % napolnjen.
LED 1 svetli, LED 2 utripa.	Akumulator je 25–50 % napolnjen.
LED 1, LED 2 svetita, LED 3 utripa.	Akumulator je 50–75 % napolnjen.
LED 1, LED 2, LED 3 svetijo, LED 4 utripa.	Akumulator je 75–100 % napolnjen.
LED 1, LED 2, LED 3, LED 4 svetijo.	Ko vse lučke LED svetijo, je akumulator v celoti napolnjen.

Prevoz in shranjevanje



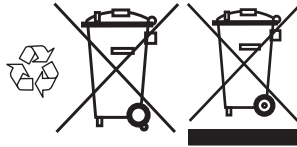
- Za vgrajene litij-ionske baterije veljajo določbe zakonov o nevarnem blagu.
- Pri transportu, ki ga na primer opravi tretja stran ali posredniki, je treba upoštevati posebna navodila na embalaži in nalepkah.
- Med pripravo na pošiljanje izdelka se je treba posvetovati s strokovnjakom za nevarne materiale. Upoštevajte tudi podrobnejšo državno zakonodajo.
- Prelepite ali zaščitite odprte kontakte in baterijo shranite v embalažo tako, da se v njej ne more premikati.
- Izpraznjene baterije je treba pred shranjevanjem napolniti. Izpraznjena baterija, ki je shranjena brez predhodnega polnjenja, se lahko poškoduje. Nahrbtno baterije je treba napolniti vsaj na 50 % (3 diode LED), da bi te po zimskem shranjevanju delovale pravilno.
- Med transportom napravo zavarujte.
- Pri shranjevanju ali prevozu vedno odstranite akumulator.
- Akumulator in polnilnik shranjujte na suhem mestu, kjer ni vlage in ne zmrzuje.
- Da bi preprečili nesreče med shranjevanjem stroja, mora biti akumulator odklopljen.
- Akumulatorja ne shranjujte na mestih, kjer je lahko prisotna statična elektrika. Akumulatorja nikoli ne shranjujte v kovinski škatli.
- Baterijo shranite v prostoru s temperaturo med 5 °C in 25 °C, ki je zaščiten pred neposredno sončno svetlobo.

- Pred daljšim skladiščenjem mora biti baterija napolnjena med 30 % in 50 %.
- Polnilnik za akumulator shranite le v zaprtem in suhem prostoru.
- Akumulator in polnilnik shranjujte ločeno. Napravo shranite v prostoru, ki ga lahko zaklenete, tako da ni v dosegu otrok in nepooblaščenih oseb.
- Preden stroj shranite za dalj časa, ga obvezno očistite in dajte na popoln servis.

Odlaganje akumulatorja, polnilnika in naprave

Simboli na izdelku ali njegovi embalaži opozarjajo, da tega izdelka ne smete obravnavati kot gospodinjstevskega odpadka. Odnesti ga je treba v ustrezno zbirališče, kjer bodo poskrbeli za recikliranje električnih in elektronskih naprav.

Z zagotavljanjem pravilne obravnave izdelka boste pomagali preprečiti njegov morebiten škodljiv učinek na okolje in ljudi, do katerega bi lahko prišlo, kot posledica nepravilnega upravljanja z odpadki. Podrobnejše informacije o recikliranju tega izdelka lahko dobite v svoji občini, v komunalnem podjetju ali v trgovini, kjer ste ga kupili.



VŽIG IN IZKLOP

Pregled pred vžigom



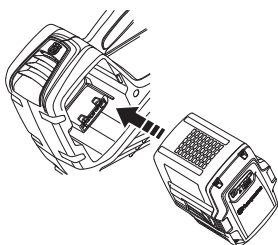
- Preverite, ali je motor umazan ali počen. Travo in listje odstranite z motorja s krtačko. Uporabljajte rokavice, kadar je potrebno.
- Preverite ali je naprava v dobrem delovnem stanju. Preverite ali so vsi vijaki in matice zatesnjeni.
- Napravo uporabljajte samo za tiste namene, za katere je bila namenjena.

Akumulator priklopite na stroj

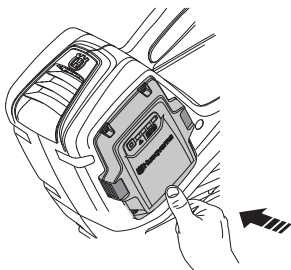
- Uporabljati morate popolnoma napolnjene akumulatorje. Na stroju uporabljajte samo originalne akumulatorje družbe Husqvarna. Glejte poglavje Tehnični podatki.

436LiB, 536LiB

- Vstavite akumulator v napravo. Akumulator mora brez težav zdrsni v nosilec akumulatorja na napravi. Če temu ni tako, ga verjetno ne vstavljate pravilno.

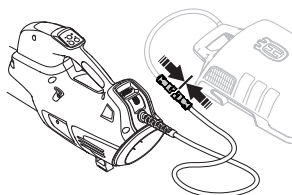


- Pritisnite na spodnji del akumulatorja in ga potisnite čim dlje v prostor za akumulator. Akumulator se pravilo zaskoči, ko zaslišite klik. Kavljvi se morajo pravilno zaskočiti v pravičen položaj.



536LiBX

- Vmesniški kabel stroja priklopite na nahrbtno baterijo.



- Kabel akumulatorja vpnite v sponke na oprtniku.
- Nahrbtni akumulator je treba med uporabo nositi na hrbtu.

Vžig in izklop

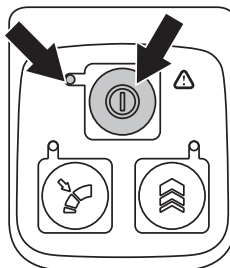


OPOZORILO! Prepričajte se, da na delovnem območju ni tretjih oseb, ki bi jih stroj lahko poškodoval. Varnostna razdalja je 15 metrov.

Vžig

436LiB, 536LiB

- Vključite stroj. Pritisnite in zadržite gumb za vklop (> 1 sek), da zelena lučka LED zasveti.



- Hitrost nadzorujte s sprožilcem plina.

536LiBX

Po vklopu nahrbtno baterije sledi pribl. 4-sekundni zagonski čas (zagon programske opreme). V tem času lahko slišite pihanje ventilatorjev v nahrbtni bateriji, na bateriji sami pa utripa zelena dioda LED. Ko na bateriji sveti zelena dioda LED, lahko začnete stroj uporabljati.

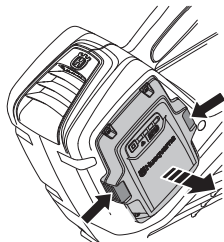
- Vključite stroj. Pritisnite in zadržite gumb za vklop (> 1 sek), da zelena lučka LED zasveti.
- Hitrost nadzorujte s sprožilcem plina.

Izklop

- Izklopite stroj, tako da sprostite plin in pritisnete gumb za izklop.

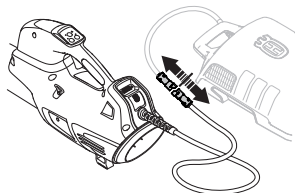
436LiB, 536LiB

- Akumulator odstranite iz stroja tako, da pritisnete oba gumba za sprostitvev in izvlečete akumulator.



536LiBX

- Izklopite baterijo in odklopite kabel baterije.



Akumulator se po daljšem času neuporabe izklopi (pribl. 30 min). Za ponovni zagon pritisnite stikalo za vklop/izklop (10).

POMEMBNO! Obvezno odstranite akumulator in tako preprečite, da bi se stroj nepričakovano zagnal.

Splošna navodila za delo

POMEMBNO! To poglavje obravnava osnovne varnostne predpise za delo s pihalniki. Če se vam zgodi, da dvomite, če je nadaljnja uporaba še primerna, se posvetujte s strokovnjakom. Povprašajte vašega trgovca ali servisno delavnico. Izogibajte se uporabi, če se ne počutite dovolj usposobljeni. Puhalnik je priporočeno uporabljati samo pri listju in manjših vejah.

Bodite uvidelni do ljudi v vaši okolici in ne uporabljajte naprave ob neprimernem času, na primer pozno zvečer ali zgodaj zjutraj. Upošteвайте lokalne predpise in zakonodajo. Preberite in upoštevajte ta preprosta navodila, da boste čim manj motili okolico.

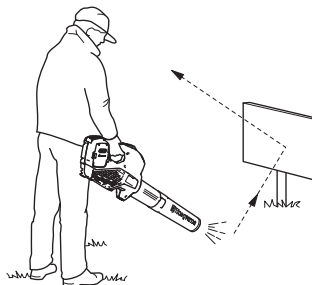
- Uporabljajte pihalnik s čim manj plina. Zelo redko boste morali uporabiti polni plin in veliko del lahko opravite s polovičnim plinom. Nižji plin pomeni manj hrupa in praha, zato boste tudi lažje nadzirali smeti, ki se naberejo/premaknejo.
- Če želite odstraniti smeti, ki se držijo tal, uporabite grablje ali metlo.
- Držite odprtino pihalnika čim bližje tlom.
- Opazujte okolico. Usmerite pihalnik stran od ljudi, živali, igrišč, avtomobilov itd.
- Zmanjšajte čas pihanja tako, da rahlo navlažite prašne dele ali uporabljate opremo za pršenje.
- Pazite na smer vetra. Napravo obrnite v smer vetra, saj bo delo tako lažje.
- Če začne stroj nenadzorovano vibrirati, izklopite stroj in odstranite baterije.
- Premikanje velikih kupov s pihalnikom traja dolgo časa in ustvarja nepotreben hrup.
- Po koncu pospravite za seboj. Pazite, da smeti ne odpihnete sosedov vrt.
- Tek s strojem ni dovoljen, dovoljena je samo hoja.

Osnovna varnostna pravila



- V delovnem območju s premerom 15 metrov ne sme biti ljudi ali živali.

- Močni zračni tokovi lahko premikajo predmete s tako hitrostjo, da se ti lahko odbijejo in povzročijo težje poškodbe oči.



- Ne usmerjajte zračnega toka proti ljudem ali živalim.
- Pred montažo ali demontažo dodatne opreme oziroma drugih delov zaustavite motor.
- Ne uporabljajte žage v slabih vremenskih razmerah. Takšne razmere so gosta megla, močen dež ali veter, hud mraz, itd. Delo v slabem vremenu je utrujajoče, slabo vreme pa pomeni tudi nevarne delovne pogoje, na primer poledenela tla.
- Poskrbite, da lahko na območju dela varno stojite in hodite. Če morate nepričakovano spremeniti delovni položaj, če posebej pazite na morebitne ovire (korenine, kamenje, veje, jarke, itd). Pri delu na nagnjenih tleh bodite še posebej previdni.



- Rok ne stegujte predaleč. Vedno poskrbite za varno oporo nog in dobro ravnotežje.
- Pazite, da se z deli telesa ne dotaknete vročih površin.
- Stroja nikoli ne odlagajte, če je vklopljen, razen če ga nimate neprekinjeno pod nemotenim nadzorom

DELOVNA TEHNIKA

- Pihalnika ne smete uporabljati na lestvi ali zidarskem odru.



- POZOR! Nikoli ne uporabljajte stroja, če v primeru nesreče ne morete priklicati pomoči.

Osnovna delovna tehnika

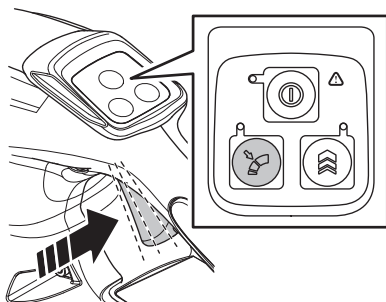


OPOZORILO! Pozor pred izmetom predmetov. Vedno nosite zaščito za oči. Kamenje, odpadke ipd. lahko stroj vrže v oči, to pa lahko povzroči slepoto ali pa resne poškodbe. Preprečite dostop na delovno območje nepoklicanim. Otroci, živali, mimoidoči in tisti, ki vam pomagajo pri delu, morajo biti vedno oddaljeni najmanj 15 m. Takoj ustavite stroj, da se vam kdo približuje.

Nastavitev plina

Hitrost zračnega toka se uravnava s plinom. Izberite hitrost, ki je najbolj ustrezna za posamezno opravilo.

- S plinom določate želen pretok zraka.
- S tipkovnico vnesite želeno nastavitev plina.



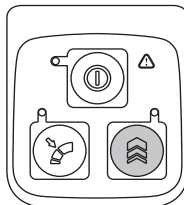
- Za želen pretok zraka popolnoma pritisnite plin.

Pihalnik obdrži zadnjo nastavitev plina v pomnilniku tudi v primeru izklopa stroja ali odstranitve baterije iz stroja.

Začasno povečanje pretoka zraka 'Boost'

Začasno povečanje pretoka zraka, 'Boost', se uporablja samo občasno – v primeru zamašenosti z listjem ali smetni ali ko običajen pretok zraka ne zadostuje. V večini primerov običajen pretok zraka zadostuje. Povečan pretok zraka se v glavnem uporablja za kratkotrajne ukrepe.

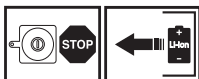
Pritisnite gumb 'Boost' na tipkovnici za začasno povečanje pretoka zraka. Najdaljše povečanje pretoka zraka je 5 sekund.



V primeru neprekinjene uporabe povečanega pretoka zraka, 'Boost', za več kot 5 sekund, se pretok zraka vrne na izhodiščno raven. Indikator vklopa (dioda LED) za funkcijo 'Boost' bo utripala, dokler funkcija ne bo znova na voljo.

VZDRŽEVANJE

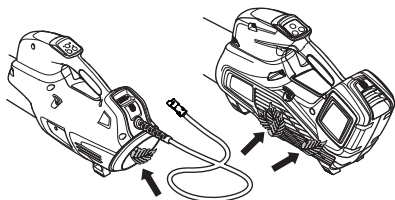
Pregled in vzdrževanje



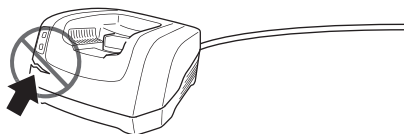
OPOZORILO! Pred vzdrževanjem stroja obvezno odstranite akumulator.

POMEMBNO! Akumulatorja ali polnilnika nikoli ne čistite z vodo. Močna čistilna sredstva lahko poškodujejo plastiko.

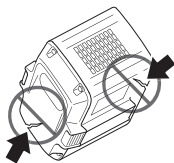
Servis in popravilo stroja zahtevata posebno strokovno usposobljenost. To velja še zlasti za varnostno opremo stroja. Če pri spodaj opisanem pregledu ugotovite, da katerikoli del stroja ne deluje tako, kot je opisano spodaj, se nemudoma obrnite na pooblaščen servisno delavnico. Pri nakupu vseh naših izdelkov vam jamčimo dostop do strokovnih popravil in servisa. Če stroja niste kupili v kateri od naših pooblaščenih servisnih prodajalnih, vprašajte prodajalca, kje je najbližja pooblaščen servisna delavnica. Uporabljajte samo originalne nadomestne dele.



Prepričajte se, da nobena odprtina za vsesavanje zraka ni zamašena, na primer z listjem ali umazanijo. Zamašena odprtina za vsesavanje zraka zmanjšuje moč puhanja stroja in zvišuje delovno temperaturo motorja, zaradi česar lahko pride do izpada stroja. Izklopite motor in odstranite oviro.



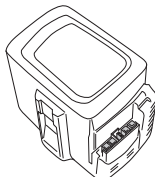
Redno preverjajte, ali sta polnilnik in akumulator brez poškodb.



Čiščenje

Stroj po uporabi očistite. Če je konektor akumulatorja umazan, ga očistite s stisnjenim zrakom ali mehko krtačko.

Preverite čistočo akumulatorja in polnilnika akumulatorja. Priključki akumulatorja in polnilnika akumulatorja morajo biti pred vstavljanjem akumulatorja v polnilnik čisti in suhi.



Vodila akumulatorja morajo biti vedno čista. Plastične dele čistite s čisto in suho krpo.

VZDRŽEVANJE

Urnik odpravljanja težav

Odpravljanje težav opravite s tipkovnico.

Tipkovnica

Tipkovnica	Možne napake	Možen ukrep
Zelena lučka LED za aktiviranje utripa.	Nizka napetost akumulatorja.	Polnjenje akumulatorja
Utripanje diode LED za napako.	Hkrati sta pritisnjena sprožilec plina in gumb za vklop.	Spustite sprožilec plina in naprava bo spet aktivna.
	Odstopanje temperature.	Pustite, da se naprava ohladi.
Stroj ne deluje	Umazanija v priključkih akumulatorja.	Očistite s stisnjenim zrakom ali mehko krtačko.
Dioda LED za napako sveti rdeče.	Servisiranje	Obrnite se na servisnega agenta.

Odpravljanje napak z akumulatorjem in/ali s polnilnikom med polnjenjem.

Odpravljanje napak nahrbtnih baterije ni vključeno v ta navodila; glejte ločena navodila.

Baterija

Zaslon LED	Možne napake	Možen ukrep
Zelena lučka LED za aktiviranje utripa.	Nizka napetost akumulatorja.	Napolnite akumulator.
Dioda LED utripa	Akumulator je izprazen.	Napolnite akumulator.
	Odstopanje temperature.	Akumulator uporabljajte v okolju s temperaturo od 0 °C do 40 °C.
	Previsoka napetost.	Preverite ali omrežna napetost ustreza napetosti, navedeni na napisni tablici stroja.
		Odstranite akumulator iz polnilnika.
Dioda LED sveti	Prevelika razlika med celicami (1 V).	Obrnite se na servisnega agenta.

Polnilnik za baterije

Zaslon LED	Možne napake	Možen ukrep
Dioda LED utripa	Odstopanje temperature.	Polnilnik za akumulator uporabljajte v prostoru s temperaturo od 5 °C do 40 °C.
Dioda LED sveti		Obrnite se na servisnega agenta.

VZDRŽEVANJE

Urnik vzdrževanja



OPOZORILO! Pred vzdrževanjem stroja obvezno odstranite akumulator.

V nadaljevanju sledi lista o tem, kako je stroj potrebno vzdrževati. Večina točk je navedena v poglavju Vzdrževanje. Uporabnik sme sam izvajati le tista vzdrževalna in servisna dela, ki so navedena v teh navodilih za uporabo. Zahtevnejše posege mora opraviti pooblaščen servisna delavnica.

Vzdrževanje	Vsakodnevno vzdrževanje	Tedensko vzdrževanje	Mesečno vzdrževanje
Zunanjo stran stroja očistite s čisto in suho krpo. Nikoli ne uporabljajte vode.	X		
Ročaj naj bo vedno suh in brez ostankov masti ali olja.	X		
Prepričajte se, da gumb za vklop in izklop pravilno deluje in ni poškodovan.	X		
Prepričajte se, da deluje plin z varnostnega vidika pravilno.	X		
Kontrolirajte, če so vse matice in vijaki temeljito priviti.	X		
Preverite, ali je akumulator brezhiben.	X		
Preverite napolnjenost akumulatorja.	X		
Prepričajte se, da gumba za sprostitvev na akumulatorju delujeta in omogočata pravilen zaklep akumulatorja v stroju.	X		
Preverite, ali je polnilnik akumulatorja brezhiben in deluje pravilno.	X		
Preverite, ali so vse spojke, stiki in kabli nepoškodovani in čisti.		X	
Preverite priključke med akumulatorjem in napravo ter med akumulatorjem in polnilnikom.			X

TEHNIČNI PODATKI

Tehnični podatki

	436LiB	536LiB	536LiBX
Motor			
Tip motorja	BLDC (brez krtač) 36 V	BLDC (brez krtač) 36 V	BLDC (brez krtač) 36 V
Teža			
Teža brez akumulatorja v kg	2,4	2,4	2,7
Teža z akumulatorjem v kg	3,7	3,7	-
Privzet akumulator BLi150			-
Avtonomija baterije (80 % najvišje hitrosti)			
Privzeta baterija BLi150, min	26	21	-
Nahrbtna baterija BLi940x, min	-	-	145
Nahrbtna baterija BLi520, min	-	-	78
Emisije hrupa			
(glej opombo 1)			
Moč hrupa, izmerjena dB(A)	95	97	92
Moč hrupa, zagotovljena L_{WA} dB(A)	96	98	93
Jakost hrupa			
(glejte op. 2)			
Ekvivalenca pritiska zvoka na uporabnikovo uho, merjena po EN ISO 11203 in ISO 22868, dB(A):	81	82	79
Nivoji vibracij			
(glejte op. 3)			
Vibracije v ročaju merjene po ISO 22867, m/s^2	0,7	0,5	0,40
Zmogljivost ventilatorja			
Zračni pretok s standardno šobo, m^3/min	11,0	11,6	12,1
Največja hitrost zraka s standardno šobo, m/s :	47	48	49

Na stroju uporabljajte samo originalne akumulatorje BLi družbe Husqvarna.

Nahrbtno baterijo polnite samo z enoto QC330.

Odobreni polnilniki za določene akumulatorje, BLi.		
Polnilnik za baterije	QC120	QC330
Omrežna napetost, V	220-240	100-240
Frekvenca, Hz	50-60	50-60
Moč, W	125	330

Op. 1: Emisija hrupa v okolico merjena kot zvočni efekt (L_{WA}) v skladu z ES direktivo 2000/14/ES. Razlika med zajamčeno in izmerjeno ravno zvočne moči je, da zajamčena raven zvočne moči v skladu z Direktivo 2000/14/ES vključuje tudi razpršitev rezultata meritve in razlike med različnimi napravami istega modela.

Opomba 2: Sporočeni podatki za ekvivalenco nivoja zvočnega tlaka za napravo imajo tipično statistično razpršitev (standardni odklon) v vrednosti 3 dB (A).

Opomba 3: Sporočeni podatki za ekvivalenco nivoja vibracij imajo tipično statistično razpršitev (standardni odklon) v vrednosti 2 m/s^2 .

TEHNIČNI PODATKI

ES-Izjava o skladnosti (Velja le za Evropo)

Husqvarna AB, SE--561 82 Huskvarna, Sweden, tel +46--36--146500, izjavlja, da je baterijski vrtni puhalnik **Husqvarna 436LiB, 536LiB in 536LiBX** od serijskih števil leta 2015 dalje (leto je jasno navedeno v besedilu na napisni ploščici s serijsko številko) v skladu z zahtevami DIREKTIVE SVETA:

- z dne 17. maja 2006, ki se nanaša na stroje, **2006/42/ES**.
- z dne 26. februarja 2014 "za elektromagnetsko skladnost" **2014/30/EU**.
- z dne 8. maja 2000 "za emisijo hrupa v okolico" **2000/14/ES**.

Uporabljeni so bili naslednji standardi: **EN 60335-1, 60335-2-100, EN 55014-2**

SMP Svensk Maskinprovning AB, Box 7035, SE-750 07 Uppsala, Švedska, je izvedel ES-tipsko kontrolo v skladu z direktivo o strojih (2006/42/ES), člen 12, točka 3b.

Družba SMP Svensk Maskinprovning AB je tudi preverila skladnost z Dodatkom V direktive sveta 2000/14/ES. Certifikati imajo naslednje številke: **01/012/006** - 436LiB, **01/012/007** - 536LiB

Za informacije v zvezi z emisijo hrupa glejte poglavje Tehnični podatki.

Huskvarna, 30. marca 2016



Lars Roos, šef razvoja (Pooblaščen predstavnik za Husqvarna AB in odgovorni za tehnično dokumentacijo.)

1157668-45



2016-03-21